

**T.C.**  
**KOZAN KAYMAKAMLIĐI**  
**İLÇE MİLLÎ EĐİTİM MÜDÜRLÜĐÜ**

**OSMANGAZİ ANADOLU İMAM HATİP**  
**LİSESİ**

**2024-2028**  
**STRATEJİK PLANI**

T.C.

**KOZAN KAYMAKAMLIĐI**  
**İLÇE MİLLÎ EĐİTİM MÜDÜRLÜĐÜ**  
**OSMANGAZİ ANADOLU**  
**İMAM HATİP LİSESİ**

2024-2028

STRATEJİK PLANI

**DURUM ANALİZİ RAPORU**



*Bir millet irfan ordusuna sahip olmadıkça, muharebe meydanlarında ne kadar parlak zaferler elde ederse etsin, o zaferlerin kalıcı sonuçlar vermesi ancak irfan ordusuna bağlıdır.*

*Mustafa Kemal ATATÜRK*

## Okul/Kurum Bilgileri

<b>İli:</b> <b>ADANA</b>		<b>İlçesi:</b> KOZAN	
<b>Adres:</b>	KARACAOĞLAN MAH. 11059 SOK. NO 2/A	<b>Coğrafi Konum (link)</b>	<a href="https://tinyurl.com/bdeh9926">https://tinyurl.com/bdeh9926</a>
<b>Telefon Numarası:</b>	3225158353	<b>Faks Numarası:</b>	3225158353
<b>e- Posta Adresi :</b>	<a href="mailto:751391@meb.k12.tr/">751391@meb.k12.tr/</a>	<b>Web sayfa sı adresi:</b>	<a href="https://osmangaziah1.meb.k12.tr/">https://osmangaziah1.meb.k12.tr/</a>
<b>Kuru m Kodu :</b>	751391	<b>Öğretim Şekli:</b>	Tam Gün

## SUNUŞ



Osmangazi Anadolu İmam Hatip Lisesinin çok kıymetli paydaşları, kurulduğu günden bugüne millî ve manevî değerlere saygılı, ailesine ve topluma yakışır bilgi ve görgü ile donanmış, akademik ve sosyal başarıları ile göz dolduran öğrencileri yetiştirme hedefindeki okulumuz geçen yıllar içerisinde başarılarına başarılar ekleyerek eğitim öğretim hayatına devam etmektedir.

Değişim yeryüzünde değişmeyen bir gerçektir. 20. Yüzyıl itibariyle değişimin hızı gittikçe artmıştır. Bu hızlı bilimsel ve teknolojik gelişmeler kurumların işleyişlerini ve dinamiklerini etkilemiştir. Bu durum karşısında kurumlar çalışanların performansını, iş doyumlarını ve verimliliklerini gözden geçirmek durumunda kalmışlardır. Bu noktadan hareketle de işleyişin, gelişimin ve kalkınmanın bir plan doğrultusunda gerçekleşmesi bir ihtiyaç haline almıştır. Stratejik kurumumuzun güçlü yanlarından yola çıkarak eksik ve ihtiyaçların düzeltilmesinde bize yol gösterir.

Okulumuzun da gelecek hedeflerine ulaşması tüm paydaşlarımızın desteği ve katkısı ile mümkün olacaktır. Stratejik planın hazırlanmasında emeği geçen stratejik plan ekibine teşekkür ediyorum.

## İÇİNDEKİLER

SUNUŞ.....	v
İÇİNDEKİLER.....	vi
TABLolar LİSTESİ.....	viii
ŞEKİLLER LİSTESİ.....	ix
KISALTMALAR.....	x
TANIMLAR.....	xi
1. GİRİŞ.....	- 1 -
2. AMAÇ.....	- 2 -
3. KAPSAM.....	- 2 -
4. DAYANAK.....	- 2 -
5. MODEL.....	- 2 -
6. YÖNTEM VE SÜREÇ.....	- 4 -
6.1. Hazırlık Dönemi Çalışmaları ve Hazırlık Programı .....	- 4 -
6.2. Durum Analizi.....	- 4 -
6.2.1.Kurumsal Tarihçe .....	- 5 -
6.2.2.Uygulanmakta Olan Stratejik Planın Değerlendirilmesi .....	- 6 -
6.2.3.Mevzuat Analizi.....	- 6 -
6.2.4.Üst Politika Belgeleri Analizi .....	- 7 -
6.2.5.Faaliyet Alanları ile Ürün ve Hizmetlerin Belirlenmesi .....	- 8 -
6.2.6.Paydaş Analizi .....	- 11 -
6.2.6.1. İç Paydaş Kurum Çalışanı Anketinden Elde Edilen Bulgular .....	- 13 -
6.2.6.2. Dış Paydaş (Veli) İç Paydaş (Öğrenci) Anketinden Elde Edilen Bulgular.....	- 18 -
6.2.7.Kuruluş İçi Analiz .....	25
6.2.7.1. Teşkilat Yapısı.....	25
6.2.7.2. Fiziki Yapısı .....	27
6.2.7.3. İnsan Kaynakları .....	28
6.2.7.4. Mali Kaynaklar.....	31
6.2.7.5. İstatistik Veriler .....	32
6.2.8.PESTLE ANALİZİ .....	- 34 -
6.2.9.GZFT ANALİZİ.....	- 36 -
6.2.10. Tespit ve İhtiyaçların Belirlenmesi.....	- 39 -
6.3. Geleceğe Bakış.....	- 42 -

6.3.1. Misyon .....	- 42 -
6.3.2. Vizyon.....	- 42 -
6.3.3. Temel Değerler .....	- 42 -
<b>7. AMAÇ, HEDEF, GÖSTERGE VE STRATEJİLER.....</b>	<b>- 43 -</b>
<b>8. MALİYETLENDİRME.....</b>	<b>- 55 -</b>
<b>9. İZLEME VE DEĞERLENDİRME .....</b>	<b>- 57 -</b>
<b>10. PERFORMANS GÖSTERGELERİ .....</b>	<b>- 57 -</b>

## TABLolar LİSTESİ

Tablo 1. Stratejik Planlama Üst Kurulu ve Ekibi.....	4
Tablo 2. İncelenen Üst Politika Belgeleri ve İlgili Bölümleri.....	8
Tablo 3. Faaliyet Alanları ile Ürün ve Hizmetleri.....	8
Tablo 4. İç ve dış paydaşlar.....	11
Tablo 5. Osmangazi Anadolu İmam Hatip Lisesi İç ve Dış Paydaşların Etki/Önem Derecesi.....	12
Tablo 6. Katılımcıların Kendi Okul/Kurumlarına Yönelik Fiziki ve Sosyo-Kültürel İmkanlarına İlişkin Görüşleri.....	16
Tablo 7. Katılımcıların Kendi Okul/Kurum Yönetim Sürecine İlişkin Görüşleriniz.....	16
Tablo 8. Katılımcıların Kendi Okul/Kurumlarına Yönelik Okul Kültürüne (İletişim, İşbirliği ve Memnuniyet) İlişkin Görüşleri.....	17
Tablo 9. Okul/Kurum Yönetim Sürecine İlişkin Elde Edilen Bulgular.....	20
Tablo 10. Okulun Fiziki ve Sosyo-Kültürel İmkanlarına İlişkin Elde Edilen Bulgular.....	21
Tablo 11. Katılımcıların Kendi Okul/Kurumlarına Yönelik Okul Kültürüne (İletişim, İşbirliği ve Memnuniyet) İlişkin Görüşleri.....	23
Tablo 12. Öğretmen Sayıları.....	25
Tablo 13. Öğrenci Sayıları.....	26
Tablo 14. Okul Çalışanları Mevcut Verileri.....	26
Tablo 15. Yıllara Göre Yerleşen Öğrenci Bilgileri.....	26
Tablo 16. Kurumun Teknolojik Altyapısı.....	27
Tablo 17. Kurumun Fiziki Altyapısı.....	27
Tablo 18. İnsan Kaynakları.....	28
Tablo 19. Kaynak Tablosu.....	31
Tablo 20. Harcama Kalemleri.....	31
Tablo 21. Gelir-Gider Tablosu.....	31
Tablo 22. PESTLE Matrisi.....	34
Tablo 23. Kurumun GZFT Analizi.....	36
Tablo 24. Amaç, Hedef, Göstergeler ve Stratejilere İlişkin Kartlar.....	44
Tablo 25. Amaç ve Hedef Maliyetleri.....	55
Tablo 26. Kaynak Tablosu.....	56



Tablo 27. Hedef ve Strateji Sorumlulukları.....	57
Tablo 28. Performans Göstergesi Sorumlulukları.....	61

## ŞEKİLLER LİSTESİ

Şekil 1. Millî Eğitim Bakanlığı Stratejik Planlama Modeli.....	3
Şekil 2. Kozan Osmangazi Anadolu İmam Hatip Lisesi.....	6
Şekil 3. İç Paydaş Anketi Katılımcılarının Demografik Dağılımına İlişkin Bilgiler.....	14
Şekil 4. Dış Paydaş Veli Anketi ve İç paydaş Öğrenci Anketi katılımcılarının demografik dağılımına ilişkin bilgiler.....	18

## KISALTMALAR

### Kısaltma :Açıklama

<b>E-Okul</b>	:Okul Yönetim Bilgi Sistemi
<b>FATİH</b>	:Fırsatları Artırma ve Teknoloji İyileştirme Hareketi
<b>GZFT</b>	:Güçlü, Zayıf, Fırsat, Tehdit
<b>HBÖ</b>	:Hayat Boyu Öğrenme
<b>İKB</b>	:İnsan Kaynakları Bölümü
<b>KHK</b>	:Kanun Hükmünde Kararname
<b>MEB</b>	:Millî Eğitim Bakanlığı
<b>MEBBİS</b>	:Millî Eğitim Bakanlığı Bilişim Sistemleri
<b>MEM</b>	:Millî Eğitim Müdürlüğü
<b>OECD</b>	:Organisation for Economic Co-operation and Development (İktisadi İşbirliği ve Kalkınma Teşkilatı)
<b>PESTLE</b>	:Politik, Ekonomik, Sosyolojik, Teknolojik, Yasal ve Ekolojik Analiz
<b>PISA</b>	:Programme for International Student assesment (Uluslararası Öğrenci Değerlendirme Programı)
<b>SGB</b>	:Strateji Geliştirme Başkanlığı
<b>SP</b>	:Stratejik Plan
<b>STK</b>	:Sivil Toplum Kuruluşları
<b>TÜBİTAK</b>	:Türkiye Bilimsel ve Teknolojik Araştırma Kurumu
<b>TÜİK</b>	:Türkiye İstatistik Kurumu
<b>YEĞİTEK</b>	:Yenilik ve Eğitim Teknolojileri Genel Müdürlüğü

## TANIMLAR

**Okul-Aile Birlikleri:** Eğitim kampüslerinde yer alan okullar dâhil Bakanlığa bağlı okul ve eğitim kurumlarında kurulan birliklerdir.

**Örgün eğitim:** Belirli yaş grubundaki ve aynı seviyedeki bireylere, amaca göre hazırlanmış programlarla, okul çatısı altında düzenli olarak yapılan eğitimidir. Örgün eğitim; okul öncesi, ilkokul, ortaokul, ortaöğretim ve yükseköğretim kurumlarını kapsar.

**Özel eğitime ihtiyacı olan bireyler (Özel eğitim gerektiren birey):** Çeşitli nedenlerle, bireysel özellikleri ve eğitim yeterlilikleri açısından akranlarından beklenen düzeyden anlamlı farklılık gösteren bireyi ifade eder.

**Özel politika veya uygulama gerektiren gruplar (dezavantajlı gruplar):** Diğer gruplara göre eğitiminde ve istihdamında daha fazla güçlük çekilen kadınlar, gençler, uzun süreli işsizler, engelliler gibi bireylerin oluşturduğu grupları ifade eder.

**Özel yetenekli bireyler:** Zeka, yaratıcılık, sanat, liderlik kapasitesi, motivasyon ve özel akademik alanlarda yaşlarına göre daha yüksek düzeyde performans gösteren bireyi ifade eder.

## 1. GİRİŞ

Kamu idarelerine 2003 yılında kabul edilen 5018 sayılı Kamu Mali Yönetimi ve Kontrol Kanununun 9.maddesinde, kalkınma planları, programlar, ilgili mevzuat ve benimsedikleri temel ilkeler çerçevesinde geleceğe ilişkin misyon ve vizyonlarını oluşturmak, stratejik amaçlar ve hedefler saptamak, performanslarını önceden belirlenmiş olan göstergeler doğrultusunda ölçmek ve uygulamanın izleme ve değerlendirmesini yapmak amacıyla katılımcı yöntemlerle stratejik plan hazırlama görevi verilmiştir.

Kamu idareleri bütçelerini, stratejik planlarında yer alan misyon, vizyon, stratejik amaç ve hedeflerle uyumlu ve performans esasına dayalı olarak hazırlarlar. Kamu idarelerinin bütçelerinin stratejik planlarda belirlenen performans göstergelerine uygunluğu ve idarelerin bu çerçevede yürütecekleri faaliyetler ile performans esaslı bütçelemeye ilişkin diğer hususları belirlemeye Maliye Bakanlığı yetkilidir.”

Kamu idarelerinin planlı hizmet sunumu, politika geliştirme, belirlenen politikaları somut iş programlarına ve bütçelere dayandırma ile uygulamayı etkili bir şekilde izleme ve değerlendirmelerini sağlamaya yönelik olarak “stratejik planlama” temel bir araç olarak benimsenmiştir. Stratejik planlama; bir yandan kamu mali yönetimine etkinlik kazandırırken, diğer yandan kurumsal kültür ve kimliğin gelişimine ve güçlendirilmesine destek olacaktır.

Osmangazi Anadolu İmam Hatip Lisesi stratejik planlama çalışmasına önce Kalite Kurulu/OGYE belirlenmiş, gerekli toplantılar yapılmış, memnuniyet anketleri (öğrenci, veli, öğretmen, çalışan) anketleri düzenlenmiş, anket sonuçları tespit edilmiştir. GZFT (SWOT) analizi öğretmenler ve paydaşlarımızın katılımıyla uzun süren bir çalışma sonucu ilk şeklini almış, ulaşılan genel sonuçların sadeleştirilmesi ise Okul Stratejik Üst Kurulu ile Stratejik Planlama Ekibi tarafından yapılmış, sonuçlar öğretmenler kurulunda tartışılıp gerekli açıklamalar yapılmıştır.

Durum analizinden sonra geleceğe yönelim aşamasında misyon, vizyon, temel değerler revize edilmiştir. Okulun amaçları, hedefleri, hedeflere ulaşmak için gerekli Stratejileri, eylem planı ve performans göstergeleri ortaya konulmuştur. Bu çalışmalar doğrultusunda okulumuz stratejik planı hazırlanmıştır. Stratejik Plan'da belirlenen hedeflerimizi ne ölçüde gerçekleştirdiğimiz, yani izleme ve değerlendirme bir yıllık periyotlar halinde yapılacak ve ikinci yılın sonunda eğer gerekli görülüyorsa hedeflerde revizeye gidilecektir.

## 2. AMAÇ

Kozan Osmangazi Anadolu İmam Hatip Lisesi 2024-2028 Stratejik Plan Programının temel amacı; 2024- 2028 Millî Eğitim Bakanlığı Stratejik Planı çerçevesinde, kaynakların stratejik önceliklere göre dağıtılarak; belli amaç ve hedefler kapsamında eğitim kurumumuzun geleceğine yön verilecek planın hazırlanması.

## 3. KAPSAM

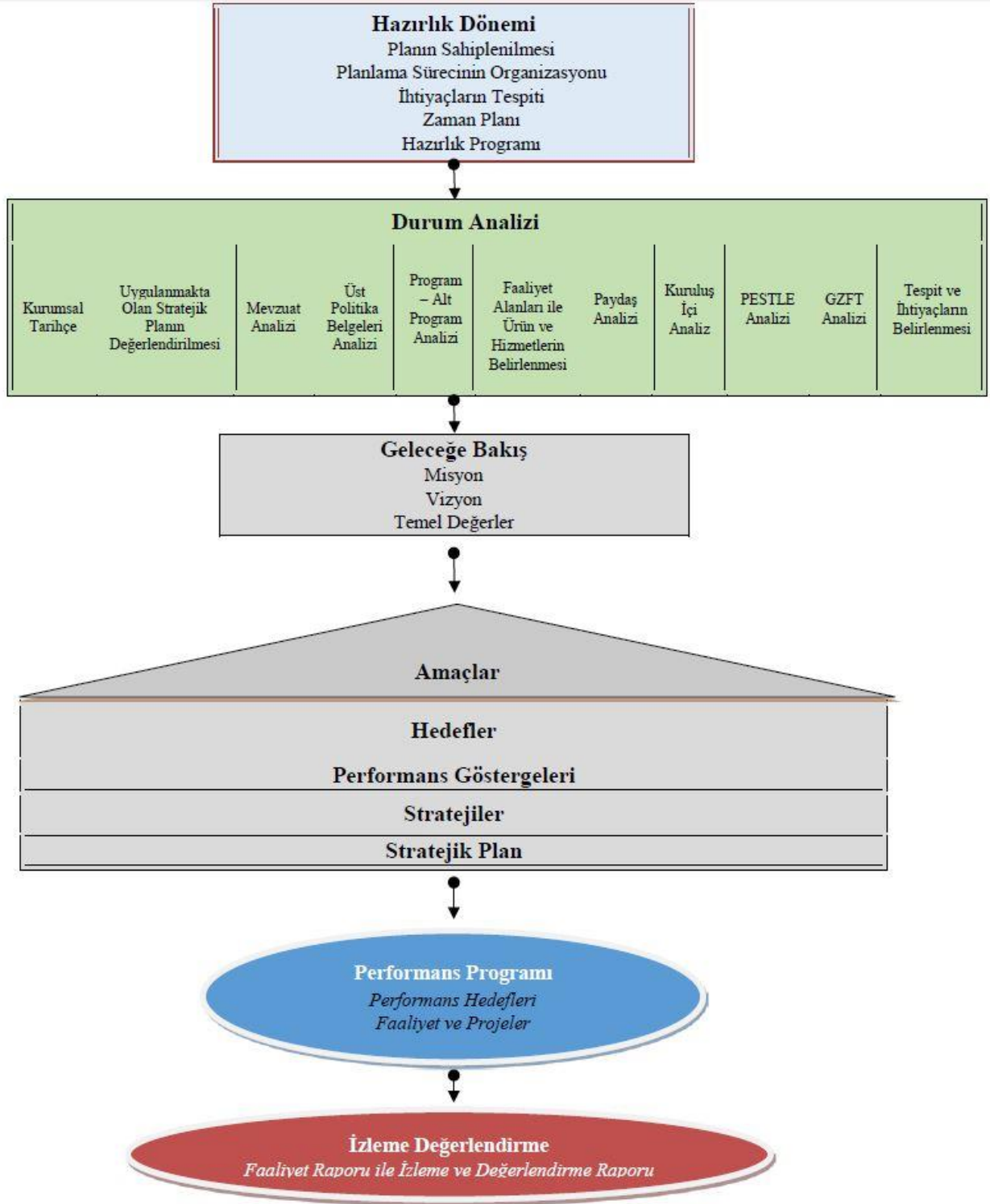
Osmangazi Anadolu İmam Hatip Lisesi 2024-2028 Stratejik Planı; kurumumuzun 5 yıllık gelişimi ve iyileştirmeleri kapsar

## 4. DAYANAK

Osmangazi Anadolu İmam Hatip Lisesi 2024-2028 Stratejik Planı; MEB 2024-2028 Stratejik Plan Hazırlık Programı çerçevesinde; **5018 sayılı Kamu Mali Yönetimi ve Kontrol Kanunu**, 22 Nisan 2021 tarihli Kamu İdarelerince Hazırlanacak Stratejik Planlar ve Performans Programları ile Faaliyet Raporlarına İlişkin Usul ve Esaslar Hakkında Yönetmelik ile aynı tarihli **Kamu İdareleri İçin Stratejik Planlama Kılavuzu (Sürüm 3.1)**, ilgili Mevzuat ve Üst Politika Belgelerine dayanılarak hazırlanacaktır.

## 5. MODEL

Kozan Osmangazi Anadolu İmam Hatip Lisesi 2024-2028 Stratejik Planlama çalışmaları, Millî Eğitim Bakanlığı 2024-2028 Stratejik Planlama çalışmalarını içeren; planlama modeli çerçevesinde yürütülecektir. İlgili modele Şekil 1’de yer verilmiştir.



**Şekil 1.** Millî Eğitim Bakanlığı Stratejik Planlama Modeli

## 6. YÖNTEM VE SÜREÇ

Osmangazi Anadolu İmam Hatip Lisesi 2024-2028 Stratejik Plan hazırlık süreci 1) Hazırlık Dönemi, 2) Durum Analizi, 3) Geleceğe Bakış, 4) Amaç, Hedef ve Performans Göstergesi ile Stratejilerin Belirlenmesi, 5) Performans Programı, 6) İzleme ve Değerlendirme olmak üzere; altı aşamada yürütülmesi planlanmıştır.

### 6.1. Hazırlık Dönemi Çalışmaları ve Hazırlık Programı

2024-2028 dönemi stratejik plan hazırlanması süreci Üst Kurul ve Stratejik Plan Ekibinin oluşturulması ile başlamıştır. Ekip tarafından oluşturulan çalışma takvimi kapsamında ilk aşamada durum analizi çalışmaları yapılmış ve durum analizi aşamasında paydaşlarımızın plan sürecine aktif katılımını sağlamak üzere paydaş anketi, toplantı ve görüşmeler yapılmıştır. Durum analizinin ardından geleceğe yönelim bölümüne geçilerek okulumuzun amaç, hedef, gösterge ve eylemleri belirlenmiştir. Çalışmaları yürüten ekip ve kurul bilgileri altta verilmiştir.

**Tablo 1. Stratejik Planlama Üst Kurulu ve Ekibi**

<b>Stratejik Planlama Üst Kurulu</b>	Okul Müdürü	Eyyüp MİNEN
	Müdür Yardımcısı	Şems TEKE
	Öğretmen	Mustafa ÇELEN
	Okul Aile Birliği Başkanı	Abdullah KARADUMAN
	Okul Aile Birliği Temsilcisi	Abdullah KAMALI
<b>Stratejik Planlama Ekibi</b>	Müdür Yardımcısı-(Başkan)	Yaşar KARA
	Öğretmen	Ramazan ÇATALBAŞ
	Öğretmen	Hatice YAĞLI
	Öğretmen	Remzi SOYTAŞ
	Gönüllü veli	Ayşe EREN

### 6.2. Durum Analizi

Bu bölümde; kurumun yasal yükümlülükleri çerçevesinde yürüttüğü faaliyetler ve sunduğu hizmetlere yer verilmiştir. Kurumun yerine getirmekle yükümlü olduğu üst politika belgeleri hedefleri ile mevzuat analiz edilerek; iç ve dış paydaşların beklenti ve önerileri anket çalışması aracılığıyla değerlendirilerek; kurumun sorun ve gelişim alanları belirlenmiştir. Böylece idarenin amaç, hedef ve strateji geliştirebilmesi için ihtiyaçlarına ve kaynaklarına

yönelik yapılan analizlerin değerlendirilmesine yer verilmiştir. Bu kapsamda yapılan çalışmalar;

- a) Kurumsal Tarihçe,
- b) Uygulanmakta Olan Stratejik Planın Değerlendirilmesi,
- c) Mevzuat Analizi,
- d) Üst Politika Belgeleri Analizi,
- e) Program-Alt Program Analizi,
- f) Faaliyet Alanları ile Ürün ve Hizmetlerin Belirlenmesi,
- g) Paydaş Analizi,
- h) Kuruluş İçi Analiz,
- i) PESTLE Analizi,
- j) GZFT Analizi,
- k) Tespitler ve İhtiyaçların Belirlenmesi

aşamalarına yönelik ihtiyaçları kapsayacak şekilde yürütülmüştür. İç ve dış paydaşlarla ayrı ayrı anket çalışması yapılarak; kapsamlı bir veri analizi yapılmıştır.

### **6.2.1. Kurumsal Tarihçe**

Okulumuz, 2013 yılında din öğretimine bağlı bir okul olarak hizmete açılmıştır. Kozan Orta Okulu binasının bir bölümünde hizmete açılan okulumuz, 2014 yılında yapılan, modern ve her türlü alt yapıya sahip binasında hizmet vermeye başlamıştır.

Okulumuz kurulduğu günden beri katıldığı birçok bilgi kültür yarışmalarında, sportif müsabakalarda, bilgi yarışmalarında, resim-şiiir ve kompozisyon yarışmalarında çeşitli dereceler almış ve 'İftihar Köşesi'ni zenginleştirmiştir.

Kuruluşundan bugüne kadar Milli Eğitim Bakanlığı'nın bir ortaöğretim kurumu olarak faaliyetini sürdüren İmam Hatip Lisemizden memleketimize, milletimize, kendisine ve ailesine faydalı birçok gencimiz mezun olmuş, ülkemizin muasır medeniyetler seviyesine çıkmasında her kademe de hizmette bulunmuşlar ve bulunmaktadır.

Okulumuz şu anda, Ortaokul ve Lise olarak toplam 370 öğrencisi, 3 idareci, 33 öğretmen, 2 hizmetli personel ve bir memur kadrosuyla eğitim ve öğretim faaliyetini başarılı bir şekilde yürütmektedir.





Şekil 2. Kozan Osmangazi Anadolu İmam Hatip Lisesi

### 6.2.2. Uygulanmakta Olan Stratejik Planın Değerlendirilmesi

Halen uygulanan planda belirtilen hedeflere ulaşıldığı ve giderilmesi öngörülen aksaklıkların alınan tedbirlerle büyük oranda giderildiği görülmüştür.

### 6.2.3. Mevzuat Analizi

Stratejik Planlama sürecinde Geleceğe Bakış ve idarenin faaliyet alanlarının belirlenmesi; amaç ve hedeflerin belirlenmesi ve sınırlarının çizilmesine dayanak oluşturmak amacıyla; idareye görev ve sorumluluk yükleyen, idarenin faaliyet alanını düzenleyen mevzuat gözden geçirilerek yasal yükümlülükler listesi oluşturulmuştur.

Stratejik Planın hazırlanmasında aşağıdaki kanun ve yönetmelikler dikkate alınmıştır.

- 1739 Sayılı Milli Eğitim Temel Kanunu
- 657 Sayılı Devlet Memurları Kanunu
- Özel Öğretim Kurumları Yönetmeliği

- İl ve İlçe Milli Eğitim Müdürlükleri Yönetmeliği
- Ortaöğretim Kurumları Yönetmeliği
- İlköğretim Ve Ortaöğretim Kurumları Sosyal Etkinlikler Yönetmeliği
- Milli Eğitim Bakanlığı İle Diğer Bakanlıklara Bağlı Okullardaki Görevlileri Öğrencilerin Kılık Kıyafetlerine İlişkin Yönetmelik
- Milli Eğitim Bakanlığı Ve Bakanlığa Bağlı Kuruluşlardan Gelen Genelgeler
- MEB Talim Ve Terbiye Kurulu Başkanlığı Tarafından Onaylanmış Olan Öğretim Programlarının Uygulama Esasları İle İlgili Kurul Kararlar
- T.C. Anayasası
- 652 Sayılı MEB Teşkilat ve Görevleri Hakkındaki KHK Kanun Hükmünde Kararname
- 222 Sayılı Millî Eğitim Temel Kanunu
- 439 Sayılı Ek Ders Kanunu
- 4306 Sayılı Zorunlu İlköğretim ve Eğitim Kanunu
- 5018 sayılı Kamu Mali Yönetimi ve Kontrol Kanunu
- Taşıma Yoluyla Eğitime Erişim Yönetmeliği
- MEB Millî Eğitim Müdürlükleri Yönetmeliği
- Millî Eğitim Bakanlığı Rehberlik ve Psikolojik Danışma Hizmetleri Yönetmeliği
- İl İlçe MEM'in Teşkilatlanması 43 Nolu Genelge
- Kamu İdarelerinde Stratejik Planlamaya İlişkin Usul ve Esaslar Hakkındaki Yönetmelik

#### **6.2.4. Üst Politika Belgeleri Analizi**

Üst politika belgelerinde Bakanlığımızın görev alanına giren konular ayrıntılı olarak taranmış ve bu belgelerde yer alan politikalar; stratejik planda yer alan amaç, hedef ve göstergelerin planlanmasında dikkate alınmıştır. Stratejik plan çalışmaları kapsamında taranmış olan politika belgeleri aşağıda verilmiştir.

**Tablo 2.** İncelenen Üst Politika Belgeleri ve İlgili Bölümleri

Üst Politika Belgeleri	İlgili Bölüm/Başlık
12. Kalkınma Planı (2024-2028)	662, 663, 664, 665, 666, 667, 670, 671, 672, 677, 679, 681, 706, 720, 732, 739, 740, 742, 748, 758, 773, 783, 785, 789, 796, 832, 839, 868 politika paragrafları.
2024 Yılı Cumhurbaşkanlığı Yıllık Program	Tedbir 662.4. / Tedbir 663.4. / Tedbir 664.1. / Tedbir 665.4. / Tedbir 667.3. / Tedbir 670.2. / Tedbir 706.1. / Tedbir 706.6. / Tedbir 710.2. / Tedbir 720.1. / Tedbir 720.2 / Tedbir 720.3. / Tedbir 728.6. / Tedbir 731.2. / Tedbir 732.1. / Tedbir 732.2. / Tedbir 732.4. / Tedbir 732.5. / Tedbir 733.1. / Tedbir 733.2. / Tedbir 734.4 / Tedbir 735.1. / Tedbir 739.1. / Tedbir 739.2. / Tedbir 739.3. / Tedbir 740.1. / Tedbir 740.4 / Tedbir 742.4. / Tedbir 744.1. / Tedbir 748.6
OECD Sosyal ve Duygusal Beceriler Araştırması (Türkiye Ön Raporu-2021)	Öğrenmeyi Kolaylaştırma Davranış Problemlerini Azaltma Değişen İstihdam Taleplerine Cevap Verme Dezavantajlı Öğrencileri Destekleme
MEB 2024-2028 Stratejik Planı	Tüm Belge
MEB 2021-2022 İstatistikleri	Örgün Eğitim İstatistikleri
2017-2023 Öğretmen Strateji Belgesi	Yüksek Kaliteli, İyi Nitelikli ve Meleğe Uygun Bireylerin Öğretmen Olarak İstihdamını Sağlamak Öğretmenlerin Kişisel ve Mesleki Gelişimini Sürekli Kılmak Öğretmenlik Mesleğine Yönelik Algıyı İyileştirmek ve Mesleğin Statüsünü Güçlendirmek

### 6.2.5. Faaliyet Alanları ile Ürün ve Hizmetlerin Belirlenmesi

**Tablo 3.** Faaliyet Alanları ile Ürün ve Hizmetleri

Faaliyet Alanı	Ürün/Hizmetler
Eğitim ve Öğretim Faaliyetleri	1) Eğitimde fırsat eşitliğini sağlamak, 2) Eğitim öğretim programlarının uygulanmasını sağlamak, uygulama rehberleri hazırlamak, 3) Ders kitapları, öğretim materyalleri ve eğitim araç-gereçlerine ilişkin işlemleri yürütmek, etkin kullanımlarını sağlamak, 4) Eğitime erişimi teşvik edecek ve artıracak çalışmalar yapmak, 5) Eğitim hizmetlerinin yürütülmesinde verimliliği sağlamak, 6) Eğitim moral ortamını, okul ve kurum kültürünü ve öğrenme süreçlerini geliştirmek, 7) Eğitime ilişkin projeler geliştirmek, uygulamak ve sonuçlarından yararlanmak, 8) Öğrenme fırsat ve imkânlarını destekleyici çalışmalar yapmak, 9) Kamu ve özel sektör eğitim paydaşlarıyla iş birliği içinde gerekli iş ve işlemleri yürütmek, 10) Eğitim hizmetlerinin geliştirilmesi amacıyla Bakanlığa tekliflerde bulunmak, 11) Etkili ve öğrenci merkezli eğitimi geliştirmek ve iyi uygulamaları teşvik etmek, 12) Din kültürü ve ahlak bilgisi eğitim programlarının uygulanmasını sağlamak, 13) Din eğitiminde kullanılan ders kitabı ve materyallerin teminini koordine etmek, 14) Engelli öğrencilerin eğitim hizmetleri ile ilgili çalışmalar yapmak,

	<p>15) Rehberlik ve kaynaştırma uygulamalarının yürütülmesini sağlamak, 16) Rehberlik servislerinin kurulmasına ve etkin çalışmasına yönelik tedbirler almak, 17) Özel yetenekli bireylerin tespit edilmesini ve özel eğitime erişimlerini sağlamak, 18) Öğrencilerin daha fazla başarı sağlamalarına ilişkin faaliyetler yürütmek. 19) Eğitim kurumlarının hizmet, verimlilik ve donatım standartlarını uygulamak, yerel ihtiyaçlara göre belirlenen çerçevede standartlar geliştirmek ve uygulamak, 20) Eğitim kurumlarındaki iyi uygulama örneklerini teşvik etmek, yaygınlaşmasını sağlamak, 21) Eğitim kurumları arasındaki kalite ve sayısal farklılıkları giderecek tedbirler almak, 22) Kutlama veya anma gün ve haftalarının programlarını hazırlamak, uygulamak 23) Öğrenci velileri ve diğer tarafların eğitime desteklerini sağlayıcı faaliyetler yapmak.</p>
<p><b>Yönetim ve Denetim Faaliyetleri</b></p>	<p>1) Öğretim programlarının uygulamalarını izlemek ve rehberlik faaliyetlerini yürütmek, 2) Öğretim materyalleri ile ilgili süreç ve uygulamaları izlemek ve değerlendirmek, 3) Sistem boyutunda eğitim ve öğretim süreçleri ile uygulamaları izlemek ve değerlendirmek, 4) Eğitim-öğretim ve yönetim faaliyetlerinin denetim ve değerlendirme çalışmalarını yapmak, 5) İzleme ve değerlendirme raporları hazırlayarak ilgili birimlerle paylaşmak, 6) Soruşturma ve inceleme raporlarına ilişkin iş ve işlemleri yürütmek, 7) Disiplin kuruluna girecek dosyaların iş ve işlemlerini yapmak, 8) İnceleme, soruşturma veya ön inceleme raporlarıyla ilgili iş ve işlemleri yürütmek, 9) Eğitim-öğretim ve yönetim alanlarını geliştirici araştırma ve çalışmalar yapmak, 10) Eğitim-öğretim ve yönetim süreçlerinin geliştirilmesinde rehberlik çalışmaları yapmak, 11) Mevzuatı takip etmek, uygulanmasını gözetmek, 12) Mevzuat ve hukuki konularda birimlere görüş bildirmek,</p>

<p><b>Araştırma, Geliştirme, Proje ve Protokoller</b></p>	<ol style="list-style-type: none"> <li>1) Eğitim kurumları, yönetici, öğretmen ve çalışanlar için belirlenen performans ölçütlerinin uygulanmasını izlemek, yerel ihtiyaçlara göre performans ölçütleri geliştirmek ve uygulamak</li> <li>2) İlgili birimlerle koordinasyon sağlayarak vatandaş odaklı yönetimin oluşturulması, idarenin geliştirilmesi, yönetim kalitesinin artırılması, hizmet standartlarının belirlenmesi, iş ve karar süreçlerinin oluşturulması ile bürokrasi ve kırtasiyeciliğin azaltılmasına ilişkin araştırma geliştirme faaliyetleri yürütmek</li> <li>3) Eğitime ilişkin araştırma, geliştirme, stratejik planlama ve kalite geliştirme faaliyetleri yürütmek</li> <li>4) Eğitime ilişkin projeler hazırlamak, uygulamak</li> <li>5) Araştırma ve uygulama projelerinde finansal ve malî yönetimi izlemek, raporlamak</li> <li>6) Hizmetlerin etkililiği ile vatandaş ve çalışan memnuniyetine ilişkin çalışmalar yapmak</li> <li>7) Bütçe ile ilgili iş ve işlemleri yürütmek</li> <li>8) Ayrıntılı harcama programını hazırlamak</li> <li>9) Nakit ödemelerin planlamasını yapmak, ödemeleri izlemek</li> <li>10) Malî durum ve beklentiler raporunu hazırlamak</li> <li>11) Kamu zararı ile ilgili iş ve işlemleri yürütmek</li> <li>12) Yatırımlarla ilgili ihtiyaç analizlerini yapmak, verileri hazırlamak</li> <li>13) Performans programıyla ilgili iş ve işlemleri yürütmek</li> <li>14) Okul-aile birlikleri ile ilgili iş ve işlemleri yürütmek</li> <li>15) Eğitim kurumu, bina veya eklentileri ile derslik ihtiyaçlarını tespit etmek</li> </ol>
<p><b>Fiziki ve Teknolojik Altyapı Faaliyetleri</b></p>	<ol style="list-style-type: none"> <li>1) Yayın faaliyetlerini yürütmek.</li> <li>2) Ders araç ve gereçleri ile donatım ihtiyaçlarını temin etmek.</li> <li>3) Eğitim ortamlarının fiziki imkânlarını geliştirmek.</li> <li>4) Taşınır ve taşınmazlara ilişkin iş ve işlemleri yürütmek</li> <li>5) Depo iş ve işlemlerini yürütmek</li> <li>6) Lojmanlar ile ilgili iş ve işlemleri yürütmek</li> <li>7) Yemekhane iş ve işlemlerini yürütmek</li> <li>8) Onarımlara ilişkin iş ve işlemleri yürütmek</li> <li>9) Döner sermaye iş ve işlemlerini yürütmek</li> <li>10) Temizlik, güvenlik, ısınma, aydınlatma, onarım ve taşıma gibi işlemleri yürütmek</li> <li>11) Satın alma iş ve işlemlerini yürütmek</li> <li>12) Tahakkuk işlemlerine esas olan onayları almak ve ilgili diğer işlemleri yürütmek.</li> <li>13) Genel evrak ve arşiv hizmetlerini yürütmek.</li> <li>14) Yapım programları ile ilgili iş ve işlemleri yürütmek.</li> <li>15) Eğitim kurumu bina veya eklentileri ile derslik ihtiyaçlarını önceliklere göre karşılamak</li> </ol>

<p><b>Bilimsel, Kültürel, Sanatsal ve Sportif Faaliyetler</b></p>	<p>1) Rehberlik ve yöneltme/yönlendirme çalışmalarını planlamak, yürütülmesini sağlamak 2) Öğrencilerin eğitim kurumlarına aidiyet duygusunu geliştirmeye yönelik çalışmalar yapmak, yaptırmak ve sonuçlarını raporlaştırmak 3) Öğrencilerin ulusal ve uluslararası sosyal, kültürel, sportif ve izcilik etkinliklerine ilişkin iş ve işlemlerini yürütmek 4) Öğrencilerin okul başarısını artıracak çalışmalar yapmak, yaptırmak 5) Öğrencilerin eğitim sistemi dışında bırakılmamasını sağlayacak tedbirleri almak 6) Öğrencilerin okul dışı etkinliklerine ilişkin çalışmalar yapmak, yaptırmak 7) Sporcu öğrencilere yönelik hizmetleri planlamak, yürütülmesini sağlamak.</p>
<p><b>Ölçme Değerlendirme ve Sınav Hizmetleri Faaliyetleri</b></p>	<p>1) İstatistikî verilerin saklanmasına ilişkin teknik iş ve işlemleri yürütmek 2) Sınavların uygulanması ile ilgili organizasyonu yapmak ve sınav güvenliğini sağlamak 3) Haberleşme, veri ve bilgi güvenliğini sağlamak 4) Öğretim programlarını teknik yönden izlemek ve sonuçlarını değerlendirmek 5) Eğitim faaliyetlerinin iyileştirilmesine yönelik teknik çözümlere ve yerel ihtiyaçlara dayalı uygulama projeleri geliştirmek ve yürütmek 6) Eğitim araç ve ortam standartlarının uygunluk testlerine ilişkin iş ve işlemleri yürütmek 7) Eğitim bilişim ağının kullanımının yaygınlaştırılmasını sağlamak 8) Bilişim hizmetlerine ve internet sayfalarına ilişkin iş ve işlemleri yürütmek 9) Uzaktan eğitim ile ilgili iş ve işlemleri yürütmek 10) Eğitim bilişim ağını işletmek ve geliştirmek, erişim ve paylaşım yetkilerini yönetmek 11) Eğitim teknolojileriyle ilgili bütçe ve yatırım planlamalarını yapmak</p>
<p><b>Personel Hizmetleri Faaliyetleri</b></p>	<p>1) İnsan kaynaklarıyla ilgili kısa, orta ve uzun vadeli planlamalar yapmak 2) Norm kadro iş ve işlemlerini yürütmek 3) Personelin eğitimlerine ilişkin iş ve işlemleri yapmak 4) Disiplin ve ödül işlemlerinin uygulamalarını yapmak</p>

#### 6.2.6. Paydaş Analizi

**Tablo 4.** İç ve dış paydaşlar

Paydaşlar	İlgili Kurum/Grup/kişi
İç Paydaşlar	Okul Yöneticisi
	Okul Personeli
	Öğrenci
	Kurum Öğretmen
	Öğrenci Velileri
	İlçe Milli Eğitim Müdürlüğü
Kurumlar	Kozan Kaymakamlığı
	Kozan Yerel Yönetimi (Belediye, İl Özel İdaresi vb.)
	Adana Çukurova Üniversitesi
	Kozan Gençlik Hizmetleri ve Spor İlçe Müdürlüğü

<b>Dış Paydaşlar</b>	Diğer Kamu Kurum ve Kuruluşları (İlçe Emniyet Müd., İlçe Sağlık Müd.)
	Sivil Toplum Kuruluşları
<b>Veli</b>	Öğrenci Velileri
	Ortaokul Öğrencileri

**Tablo 5.** Osmangazi Anadolu İmam Hatip Lisesi İç ve Dış Paydaşların Etki/Önem Derecesi

Paydaşlar	İlgili Kurum/Grup/kişi	Önem Derecesi	Etki Derecesi	Önceliği
<b>İç Paydaşlar</b>	Okul Yöneticisi	5	5	5
	Okul Personeli	5	5	5
	Öğrenci	5	5	5
	Kurum Öğretmen	5	5	
<b>Kurumlar</b>	Kozan Kaymakamlığı	5	5	5
	Kozan Yerel Yönetimi (Belediye, İl Özel İdaresi vb.)	3	4	3
	Adana Çukurova Üniversitesi	3	3	3
	Kozan Gençlik Hizmetleri ve Spor İlçe Müdürlüğü	4	4	4
	Diğer Kamu Kurum ve Kuruluşları (İl Emniyet Müd., İl Sağlık Müd.)	3	4	3
	Sivil Toplum Kuruluşları	2	2	3
<b>Dış Paydaşlar</b>	<b>Veli</b>			
	Öğrenci Velileri	5	5	5
	<b>Öğrenci</b>			
	Ortaokul Öğrencileri	4	4	5

\***Önem Derecesi:** (1), (2), (3) Gözet; (4), (5) Birlikte Çalış

\***Etki Derecesi** : (1), (2), (3) İzle; (4), (5) Bilgilendir

\***Önceliği** : (1) Hiç, (2) Az, (3) Orta, (4) Çok, (5) Tam

Belirlenen paydaşların idarenin hangi ürün ve hizmetleriyle ilgili oldukları, idareden beklentileri, bu paydaşların idarenin ürün ve hizmetlerini nasıl etkilediği ve etkilendiğinin

belirlenmesi amacıyla “İç ve Dış Paydaş Anket Çalışması” yürütülmüştür. ‘İç Paydaş Anketi (Kurum Çalışanları)’ ve ‘Dış Paydaş Anketi (Veli)- İç Paydaş Anketi (Öğrenci)’ olmak üzere toplamda 2 anket uygulanmıştır. Online platformda hazırlanan İç ve Dış Paydaş Anketleri, ilgili (Tablo 5) kurum ve kişilerce online olarak yanıtlanmıştır.

Anket çalışmalarından elde edilen sonuçlar; Osmangazi Anadolu İmam Hatip Lisesi stratejik Planlama sürecinde; kurumun ve işleyişinin sorun alanlarının ve güçlü yanlarının belirlenmesinde GZFT Analizi çalışmalarında dikkate alınmış ve bakanlığımızın geleceğe bakış bölümündeki belirlediği amaç, hedef ve performans göstergelerinin uygulanması aşamasında uygulanan eylem planlarına yansıtılmıştır.

**\*İç Paydaş Anketi (Kurum Çalışanları):** Paydaşların; Osmangazi Anadolu İmam Hatip Lisesi’nin çalışanlarından ankete katılan bireylerin okul/kurumlarının Okul/Kurum **Yönetim Sürecine** İlişkin, Okulun **Fiziki ve Sosyo-Kültürel İmkanlarına** İlişkin **Okul Kültürüne (İletişim, İşbirliği ve Memnuniyet)** İlişkin ve gelecek dönemde **geliştirilmesi önerilen** alanlara ilişkin görüş ve önerilerini açığa çıkaran 39 maddeden oluşmaktadır.

**\*Dış Paydaş Anketi (Veli)- İç Paydaş Anketi (Öğrenci):** Paydaşların; Osmangazi Anadolu İmam Hatip Lisesi’nin çalışanlarından ankete katılan bireylerin okul/kurumlarının Okul/Kurum **Yönetim Sürecine** İlişkin, Okulun **Fiziki ve Sosyo-Kültürel İmkanlarına** İlişkin **Okul Kültürüne (İletişim, İşbirliği ve Memnuniyet)** İlişkin ve gelecek dönemde **geliştirilmesi önerilen** alanlara ilişkin görüş ve önerilerini açığa çıkaran 39 maddeden oluşmaktadır.

*\*Katılımcıların yanıtları beşli likert tipi ölçek üzerinden değerlendirilmiştir.*

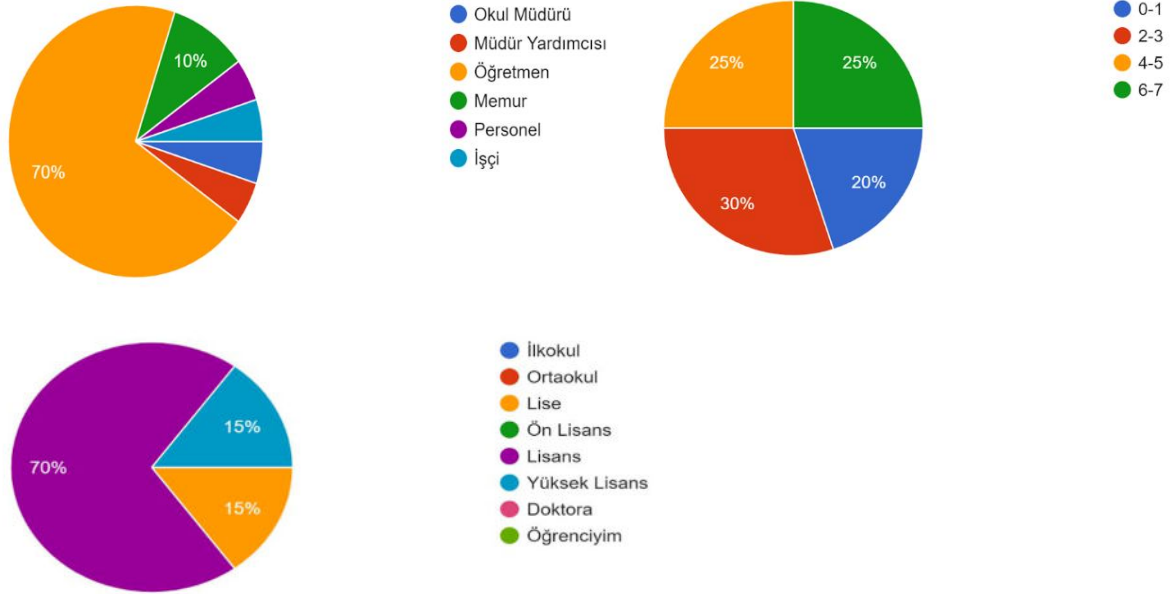
(1) Kesinlikle katılmıyorum, (2) Katılmıyorum, (3)Kararsızım, (4) Katılıyorum, (5) Kesinlikle katılıyorum şeklindedir.

İç ve Dış Paydaşlar aracılığıyla toplamda **195** katılımcının görüş ve önerileri alınmıştır.

#### **6.2.6.1. İç Paydaş Kurum Çalışanı Anketinden Elde Edilen Bulgular**

İç Paydaş Kurum Çalışanı Anketi toplamda 20 katılımcı tarafından yanıtlanmıştır. Katılımcıların çoğunluğu kurumda 2-3 yıldır görev yapmakta iken; iç paydaş anketi daha çok öğretmenler tarafından yanıtlanmıştır. Katılımcıların %70’i lisans mezunudur. Katılımcıların görev dağılımı, eğitim durumu ve hizmet yıllarına ilişkin demografik bilgiler grafikte gösterilmiştir.



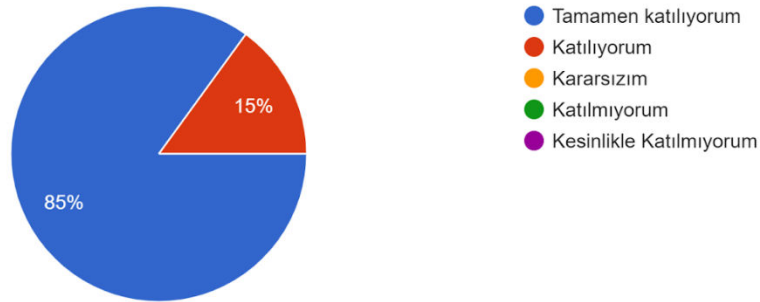


### Şekil 3. İç Paydaş Anketi Katılımcılarının Demografik Dağılımına İlişkin Bilgiler

Bu bölümde katılımcıların, Osmangazi Anadolu İmam Hatip Lisesi kendi kurumuna ilişkin görüş ve önerileri almak amacıyla; ilgili sorulara verdikleri yanıtların analizine yer verilmiştir. Bu süreçte; ankette yer alan her sorunun analizi yapılmış; ancak, GZFT analizine kaynaklık edebilecek en dikkat çekici bulgulara yer verilmiştir. İlgili sonuçlar aşağıdaki gibidir:

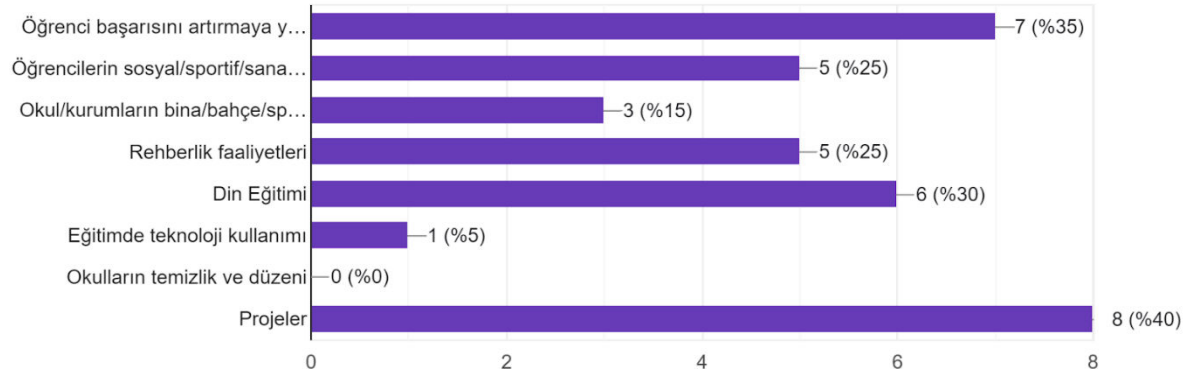
#### 1. Osmangazi Anadolu İmam Hatip Lisesinin bir parçası olmaktan memnunum.

20 yanıt



Katılımcıların yarısından fazlası (%85), Osmangazi Anadolu İmam Hatip Lisesi Müdürlüğü'nün bir parçası olmaya yönelik memnuniyetini dile getirmiştir. Bu anlamda; bu durumun kurum çalışanlarının müdürlüğün bir paydaşı olmaya yönelik olumlu tutumlarını ortaya koymakta ve kurumun güçlü bir yanını yansıttığı düşünülmektedir.

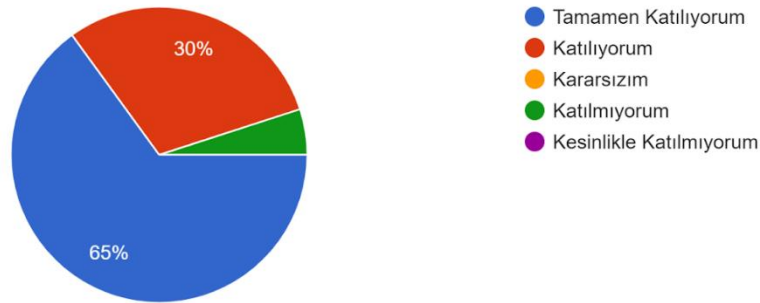
2. Müdürlüğümüzün önümüzdeki 5 yıl içerisinde hangi alanlara daha çok yönelmesini arzu edersiniz? En fazla 2 tanesini seçiniz.



Katılımcılar önümüzdeki 5 yıl içerisinde en çok; Projelere (%40), Öğrenci başarısını artırmaya yönelik faaliyetlere (%35), Din Eğitimine (%30) yönelmesi gerektiğine ilişkin görüş bildirmişlerdir. Dolayısıyla bundan sonraki süreçte, bu alanda yapılacak çalışmalara daha fazla ağırlık verilmesi gerektiği düşünülmektedir.

3.

Eğitim Öğretim Faaliyetlerinden memnunun  
20 yanıt



Katılımcıların yarısından fazlası (%65), Osmangazi Anadolu İmam Hatip Lisesi Müdürlüğü'nün eğitim öğretim faaliyetlerinden memnun olduğuna ilişkin görüş bildirmiştir. Bundan sonraki yapılacak çalışmalarda bu oranı artırmaya yönelik çalışmalar yapılması gerektiği düşünülmektedir.

**Tablo 6.** Katılımcıların Kendi Okul/Kurumlarına Yönelik Fiziki ve Sosyo-Kültürel İmkanlarına İlişkin Görüşleri

Maddeler	Katılım Düzeyleri				
	<u>1</u>	<u>2</u>	<u>3</u>	<u>4</u>	<u>5</u>
	%				
İnsan haklarına önem verir.	-	-	-	25	75
Farklı görüşlere saygı duyar.	-	-	5	25	70
Teknolojik imkanları yeterlidir.	5	-	-	30	65
Temizlik faaliyetlerine önem verir.	-	-	-	10	90
Sosyal kullanım alanları (spor alanı, kantin, kütüphane vb.) yeterlidir	5	10	10	20	55
Kurumumuz sosyal imkanlar sunar.	-	-	5	25	70
Kurumumuzun çevre düzenlemesi ve temizliği yeterlidir.	-	5	-	15	80
Kurumumuzun ulaşım ve taşıma hizmetlerinden memnunum	-	5	10	30	55
Öğrenci ve velilere yönelik yeteri kadar sosyokültürel etkinlik (seminer, toplantı, gezi vb.) düzenlenmektedir	-	10	-	25	65

Tabloda verilen bulgular; katılımcıların kurumun *Temizlik faaliyetlerinin* yeterli olduğunu (%90); *Kurumumuzun çevre düzenlemesi ve temizliği yeterli olduğunu* (%80) ve çalışanların İnsan haklarına önem verdiğini (%75) göstermektedir. Dolayısıyla; elde edilen bu verilerin okul/kurumların *güçlü yanlarını* oluşturduğu söylenebilir.

Diğer yandan; *Sosyal kullanım alanları (spor alanı, kantin, kütüphane vb.) yeterli olduğu* konusunda katılımcılarının bir kısmı kararsız (%10) kalırken; bir kısmı ise, yeterli düzeyde olmadığını (%15) dile getirmiştir. Bu sonuçların; kurumun *zayıf yönlerini* oluşturan kategoriler sınıfında tekrar değerlendirilmesi gerektiği düşünülmektedir.

**Tablo 7.** Katılımcıların Kendi Okul/Kurum Yönetim Sürecine İlişkin Görüşleriniz

Maddeler	Katılım Düzeyleri				
	<u>1</u>	<u>2</u>	<u>3</u>	<u>4</u>	<u>5</u>
	%				
Kurumumuz güvenlidir.				10	90
Kurumumuzun verdiği hizmet kalitelidir.			5	5	90
Kurumumuz çözüm odaklıdır. Yaşanılan problemler hızlıca çözülür.				15	85
Öğretmen ve yöneticiler yeniliklere açıktır.		5		20	75

Öğretmen ve yöneticiler görevleri esnasında adaletli davranır.	5	20	75
Kurumumuz erişilebilirdir. İhtiyaç duyduğumda kolayca ulaşabilirim.		10	90
Kurumumuz bireysel farklılıklara saygı gösterir.	5	15	80
Kurumumuz çalışma saatlerine özen gösterir.	5	15	80
Öğretmen ve yöneticiler görevleri ile ilgili yeterli bilgi ve beceriye sahiptir.		20	80

Tabloda verilen bulgular; *kurumun güvenli olduğu (%90); kurumun verdiği hizmetin kaliteli olduğunu (%90) ve kurumun erişilebilir olduğunu (%90)* göstermektedir. Dolayısıyla; elde edilen bu verilerin okul/kurumların *güçlü yanlarını* oluşturduğu söylenebilir.

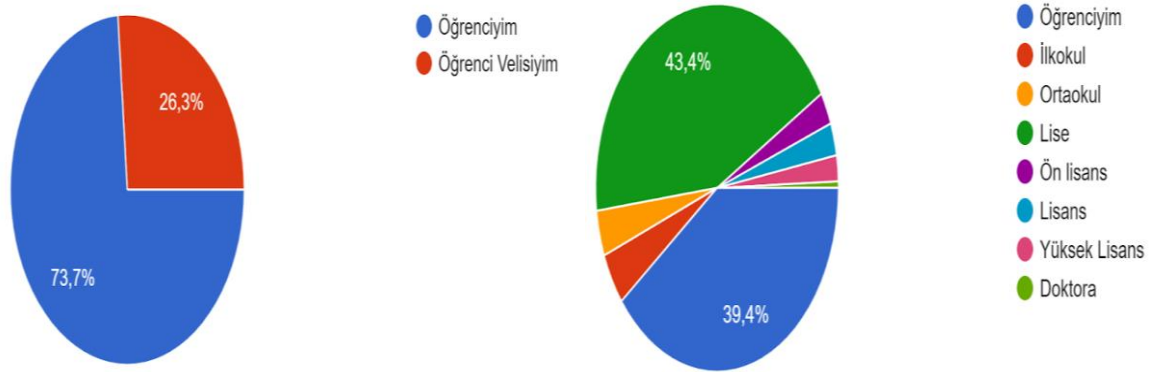
**Tablo 8.** Katılımcıların Kendi Okul/Kurumlarına Yönelik Okul Kültürüne (İletişim, İşbirliği ve Memnuniyet) İlişkin Görüşleri

Maddeler	Katılım Düzeyleri				
	1	2	3	4	5
	%				
Kurumumuz erişilebilirdir. İhtiyaç duyduğumda kolayca ulaşabilirim.	-	-	-	15	85
Öğrenciler arasında saygıya dayalı etkili bir iletişim vardır	5	-	10	25	60
Öğrenci- öğretmen arasında saygıya dayalı etkili bir iletişim vardır	-	5	10	25	60
Veli - öğretmen arasında saygıya dayalı etkili bir iletişim vardır	5	-	10	20	65
Öğrenci başarılarını desteklemeye yönelik farklı fırsatlar sunulur	-	-	-	30	70
Öğrenci başarıları ödüllendirilir	-	-	-	20	80
Öğrencilerin akademik ve sosyokültürel gelişimleri birlikte desteklenir	-	-	-	30	70
Okulda alınan kararlarda söz sahibiyim	5	5	-	30	60
Psikolojik Danışmanlık ve Rehberlik Hizmetlerinden memnunum	-	5	10	40	45
Öğrenci devamsızlığının azaltılmasına ilişkin faaliyetlerden memnunum.	-	-	5	35	60
Okul aile işbirliğinin geliştirilmesine yönelik yapılan faaliyetlerden memnunum	-	5	-	25	70

Kurum çalışanlarının anket sonuçlarına göre kurumumuzun ihtiyaç duyulduğunda kolaylıkla ulaşılabilir olduğu (%85) ve öğrenci başarıları ödüllendirildiği yönündedir (%80). Aynı zamanda en çok olumlu yönde puanlanan maddelerden bazıları ise şöyledir; Okul aile işbirliğinin geliştirilmesine yönelik yapılan faaliyet düzeyi (%70), Öğrenci başarılarını desteklemeye yönelik farklı fırsatların olması (%70), Öğrencilerin akademik ve sosyokültürel gelişimleri birlikte desteklenmesi (%70) maddeleri kurumumuzun güçlü yanlarını yansıtmaktadır. Psikolojik Danışmanlık ve Rehberlik Hizmetlerinden memnunum maddesinin 4 ve 5. Düzey yakın sonuç çıkmasını bize Rehberlik faaliyetlerine bundan sonraki süreçte daha fazla dikkat etmemiz gerektiğini gösterdi.

#### 6.2.6.2. Dış Paydaş (Veli) İç Paydaş (Öğrenci) Anketinden Elde Edilen Bulgular

Dış Paydaş Veli Anketi ve İç paydaş Öğrenci Anketi iç içe olup öğrenci ve veli anketinin genel ortalamaları göz önüne alınmıştır. Dış paydaş anketi, daha çok öğrenci velileri tarafından yanıtlanmış olup katılımcılara ilişkin demografik bilgiler aşağıda verilmiştir.



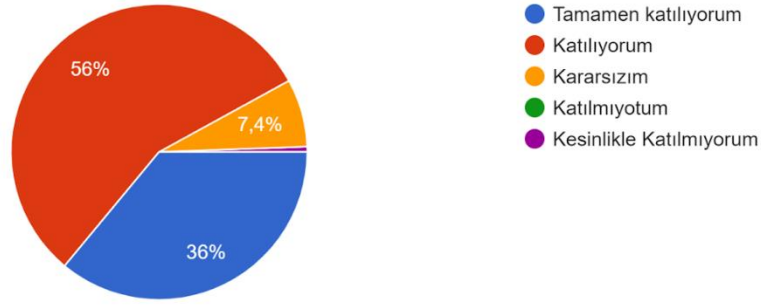
**Şekil 4.** Dış Paydaş Veli Anketi ve İç paydaş Öğrenci Anketi katılımcılarının demografik dağılımına ilişkin bilgiler

Dış paydaşımız olan Velilerin yarısına yakın bir çoğunluğun lise mezunu olduğu görülmektedir.

Anket verilerinden elde edilen sonuçlar; maddeler halinde sunulmuştur.

1. Osmangazi Anadolu İmam Hatip Lisesinin bir parçası olmaktan memnunum.

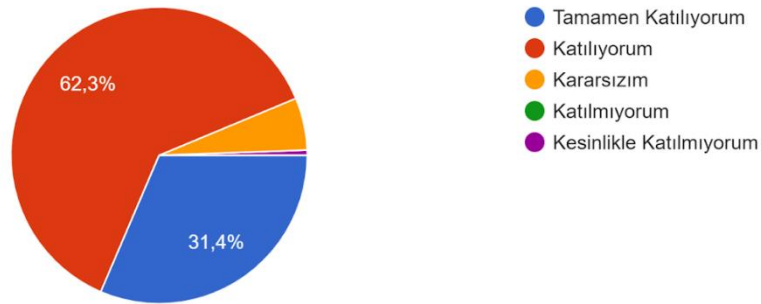
175 yanıt



Osmangazi Anadolu İmam Hatip Lisesinin bir parçası olmaktan memnuniyet düzeylerine baktığımızda; Veli ve öğrencilerin %36'sı bu maddeye tamamen katıldıklarını, %56'sını ise katıldıklarını belirtmiştir. Katılımcıların %92 Bu maddeye olumlu yanıtlamaları kurumun güçlü yanını yansıtmaktadır.

2.

Eğitim Öğretim Faaliyetlerinden memnumun  
175 yanıt

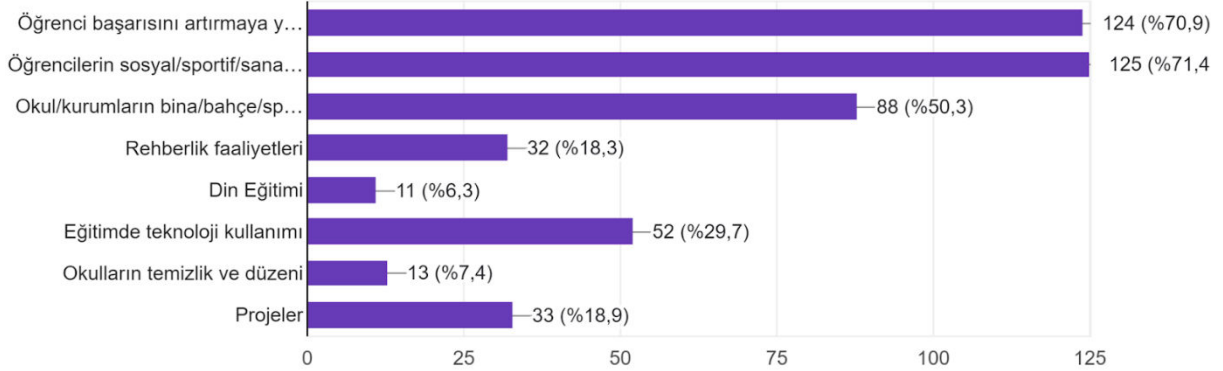


Katılımcıların; Osmangazi Anadolu İmam Hatip Lisesinin eğitim öğretim faaliyetlerine ilişkin memnuniyetleri incelendiğinde; her ne kadar katılımcıların bir kısmı (%31,4) yapılan faaliyetlerden memnun olduğunu belirtmiş aynı zamanda katılımcıların çoğunluğu da (%62,3) 2. Derece memnun olduğunu ifade etmiştir. Eğitim öğretim hizmetleri güçlü yanımız olmakla birlikte geliştirilmesi gereken yönümüzdür.

3

Müdürlüğümüzün önümüzdeki 5 yıl içerisinde hangi alanlara daha çok yönelmesini arzu edersiniz?  
En fazla 3 tanesini seçiniz.

175 yanıt



Katılımcılar önümüzdeki 5 yıl içerisinde en çok; Öğrencilerin sosyal/kültürel/sanatsal/bilimsel ve kültürel faaliyetlere (%71,4), Öğrenci başarısını artırmaya yönelik faaliyetlere (%70,9), Okulun bina/bahçe/spor alanı/laboratuvar gibi imkânların (%50,3) geliştirilmesi gerektiğine ilişkin görüş bildirmişlerdir. Dolayısıyla bundan sonraki süreçte, bu alanda yapılacak çalışmalara daha fazla ağırlık verilmesi gerektiği düşünülmektedir.

**Tablo 9.** Katılımcıların Kendi Okul/Kurumlarına Yönelik Okul Kültürüne (İletişim, İşbirliği ve Memnuniyet) İlişkin Görüşleri

Maddeler	Katılım Düzeyleri				
	<u>1</u>	<u>2</u>	<u>3</u>	<u>4</u>	<u>5</u>
	%				
Kurumumuz güvenlidir.	0,57	1,14	2,85	44,57	52,57
Kurumumuzun verdiği hizmet kalitelidir.	0,57	-	3,99	43,99	53,14
Kurumumuz çözüm odaklıdır. Yaşanılan problemler hızlıca çözülür.	0,57	2,85	18,28	39,99	39,99
Öğretmen ve yöneticiler yeniliklere açıktır.	-	1,71	15,99	41,14	42,85
Öğretmen ve yöneticiler görevleri esnasında adaletli davranır.	1,14	3,42	17,14	37,71	42,28
Kurumumuz erişilebilirdir. İhtiyaç duyduğumda kolayca ulaşabilirim.	-	1,71	7,99	38,85	53,14
Kurumumuz bireysel farklılıklara saygı gösterir.	1,71	2,28	10,28	37,71	49,71

Kurumumuz çalışma saatlerine özen gösterir.	-	-	3,42	43,42	54,85
Öğretmen ve yöneticiler görevleri ile ilgili yeterli bilgi ve beceriye sahiptir.	-	0,57	5,57	41,14	54,28

Öğrenci ve velilerin Okulun/Kurumun Yönetim Sürecine İlişkin Görüş Anketinden elde edilen bilgilere göre; katılımcıların kurumun verdiği hizmeti kaliteli bulduğu (%53,14), kurum çalışanlarının çalışma saatlerine özen gösterdiği (%54,85), öğretmen ve yöneticilerin görevleri ile ilgili yeterli bilgi ve beceriye sahip olduğu (%54,28) maddelerinin, katılımcıların çoğunluğu tarafından olumlu yanıtlandığını görülmüştür.

Öğrenci ve velilerin Okulun/Kurumun Yönetim Sürecine İlişkin Görüş Anketinden elde edilen bilgilere göre bazı maddelerin kararsız ve olumsuz yönde işaretlenme oranı dikkatimizi çekmiştir.

Olumsuz işaretlenen maddeler ve maddelerin kararsız ve olumsuz işaretlenme toplam oranı; şu şekildedir:

*Kurumumuz çözüm odaklıdır. Yaşanılan problemler hızlıca çözülür. (%21,7)*

*Öğretmen ve yöneticiler görevleri esnasında adaletli davranır. (21,7)*

*Kurumumuz bireysel farklılıklara saygı gösterir. (%14,27)*

Kurumumuzun problem çözme gücü, öğretmen ve yöneticilerin adalet anlayışları ve bireysel farklılıklara gösterilen saygı, kurumumuzca tekrar değerlendirilmesi gerektiği ve iyileştirme çalışmalarının içine dâhil edilmesi gerektiği düşünülmektedir.

**Tablo 10.** Okulun Fiziki ve Sosyo-Kültürel İmkânlarına İlişkin Elde Edilen Bulgular



Maddeler	Katılım Düzeyleri				
	<u>1</u>	<u>2</u>	<u>3</u>	<u>4</u>	<u>5</u>
	%				
İnsan haklarına önem verir.	-	-	5,14	47,42	47,42
Farklı görüşlere saygı duyar.	0,57	3,99	10,85	43,99	40,57
Teknolojik imkanları yeterlidir.	1,14	12,57	26,85	34,28	25,14
Temizlik faaliyetlerine önem verir.	-	1,14	7,42	43,42	47,99
Sosyal kullanım alanları (spor alanı, kantin, kütüphane vb.) yeterlidir	5,71	8,57	21,14	35,99	28,57
Kurumumuz sosyal imkanlar sunar.	-	5,14	15,99	46,85	33,71
Kurumumuzun çevre düzenlemesi ve temizliği yeterlidir.	-	-	7,99	49,14	44,57
Kurumumuzun ulaşım ve taşıma hizmetlerinden memnunuz	2,85	3,42	19,99	34,85	40,57
Öğrenci ve velilere yönelik yeteri kadar sosyokültürel etkinlik (seminer, toplantı, gezi vb.) düzenlenmektedir	5,71	9,71	19,99	35,99	30,28

#### Bulgular

Bu boyutta öğrenci ve velilerin (%47,99) en çok memnun oldukları durum; okul ve kurumların *Temizlik Faaliyetlerinin yeterliliğine* yöneliktir. Bu durum okul ve kurumların *güçlü yönleri* arasında yer almaktadır. Bu boyutta; olumlu yönde en çok puanlanan (%40,57) maddelerden biri de; *“Taşıma ve ulaşım fırsatlarından memnunuz”* maddesine yöneliktir. Aynı zamanda *“Okulun çevre düzenlemesinden memnunuz”* (%44,57) maddesi de en çok olumlu yanıtlanan maddelerden birisidir.

Bu boyutta öğrenci ve velilerin (%26,85) en çok kararsız kaldıkları durum; *“Teknolojik imkânlar yeterlidir.”* maddesine yöneliktir. Aynı zamansa bu maddeyi olumsuz yönde puanlanması (%13,71) teknolojik imkân ve donanım anlamında eksikliğini göstermektedir.

Bu boyutta; olumsuz yönde en çok puan alan maddelerden biri de; *“Öğrenci ve velilere yönelik yeteri kadar sosyokültürel etkinlik (seminer, toplantı, gezi vb.) düzenlenmektedir”* maddesidir. Öğrenci ve velilerin (%15,42) bu yöndeki olumsuz görüşlerinin ağırlıkta olması, okulun zayıf yönlerine vurgu yapmakta birlikte, bu alanda yapılması planlanan faaliyetlere olan ihtiyacı da ortaya koymaktadır.

Bu boyutta olumsuz yönde en çok puan alan bir diğer madde ise; *“Sosyal kullanım alanları (spor alanı, kantin, kütüphane vb.) yeterlidir”* maddesine ilişkindir. Bu durum öğrenci ve

velilerin (%14,28) bu alt boyutta, bu alandaki memnuniyetsizliklerini ortaya koymakla birlikte, sosyal kullanım alanlarına ilişkin ihtiyaca vurgu yapmaktadır.

**Tablo 11.** Katılımcıların Kendi Okul/Kurumlarına Yönelik Okul Kültürüne (İletişim, İşbirliği ve Memnuniyet) İlişkin Görüşleri

Maddeler	Katılım Düzeyleri				
	<u>1</u>	<u>2</u>	<u>3</u>	<u>4</u>	<u>5</u>
	%				
Kurumumuz erişilebilirdir. İhtiyaç duyduğumda kolayca ulaşabilirim.	-	0,57	5,71	42,85	52,57
Öğrenciler arasında saygıya dayalı etkili bir iletişim vardır	2,85	6,28	18,28	38,85	35,42
Öğrenci- öğretmen arasında saygıya dayalı etkili bir iletişim vardır	1,14	1,14	5,14	46,28	47,99
Veli - öğretmen arasında saygıya dayalı etkili bir iletişim vardır	-	-	4,57	46,28	50,85
Öğrenci başarılarını desteklemeye yönelik farklı fırsatlar sunulur	-	1,71	11,42	41,14	47,42
Öğrenci başarıları ödüllendirilir	0,57	5,14	20,57	38,85	36,57
Öğrencilerin akademik ve sosyokültürel gelişimleri birlikte desteklenir	-	2,28	13,14	45,71	40,57
Okulda alınan kararlarda söz sahibiyim	6,85	6,85	30,28	32,57	25,14
Psikolojik Danışmanlık ve Rehberlik Hizmetlerinden memnunum	-	2,85	19,42	42,85	36,57
Okul aile işbirliğinin geliştirilmesine yönelik yapılan faaliyetlerden memnunum	0,57	-	21,14	39,42	40,57

Okul Kültürüne ilişkin; okul/kurumun *güçlü yönleri* arasında değerlendirilebilecek; öğrenci ve veli tarafından olumlu yönde en çok (%52,57) puanlanan madde; “*Kurumumuz erişilebilirdir. İhtiyaç duyduğumda kolayca ulaşabilirim.*” Olduğu dikkat çekmektedir. Bu sonuçtan yola çıkarak öğrenci ve velilerin yarısından fazlası kurumla iletişim kurmak istediğinde çok rahatlıkla ulaşabildiğini göstermektedir. En çok puanlanan diğer maddeler; *veli - öğretmen arasında saygıya dayalı etkili bir iletişim* (%50,85) olduğuna yöneliktir. Bu durum öğretmen ve velilerin; planlanan faaliyetlerde etkili iletişim kurabilmeleri açısından fırsat oluşturabilecek bir durumdur. Benzer şekilde; bu boyutta olumlu yönde öğrenci ve veli (%47,99) tarafından en çok puanlanan bir diğer madde ise; “*Öğrenci- öğretmen arasında saygıya dayalı etkili bir iletişim vardır*” maddesine yöneliktir. Bu iki madde birlikte değerlendirildiğinde; veli-öğretmen-öğrenci ilişkisinin okul ve kurumlarımızda problem oluşturmadığı, hatta bu iletişimin güçlü olmasının, yapılması planlanan faaliyetlerde göz önünde bulundurularak, bir fırsata dönüştürülmesi gerektiği düşünülmektedir. Hem velilerin

hem de öğrencilerin, bu yönde ortalamaya yakın ve ortalamanın üzerinde olumlu görüş bildirmeleri oldukça sevindiricidir.

Bu boyuta okul/kurumun *zayıf yönlerini* oluşturabilecek; öğrenci ve veli (%13,7) tarafından olumsuz yönde en çok puanlanan madde; “Okulda alınan kararlarda söz sahibiyim” maddine yöneliktir. Nitekim bu maddeyi cevaplamada kararsız kalan öğrenci ve veli (%34,28) oranı da azımsanmayacak derecede yüksektir. Dolayısıyla sonraki süreçlerde kurum kültürünün oluşturulmasında öğrenci ve veli paydaşlarının fikirlerini almaya özen gösterilmesi amaçlanmaktadır.

Olumsuz yönde öğrenci ve veliler (%9,13) tarafından en çok yanıtlanan bir diğer madde ise; “Öğrenciler arasında saygıya dayalı etkili bir iletişim vardır” maddesine yöneliktir. Bu sonuç şu şekilde değerlendirilebilir: Önceki değerlendirmelerde, veli-öğretmen, öğrenci-öğretmen arasında saygıya dayalı bir iletişim olduğu belirtilirken; öğrenciler arasında benzer sonuç görülmemiştir. Dolayısıyla öğrenciler arasında saygı ve iletişimi güçlendirecek çalışmalar yapılması gerekmektedir.

## 6.2.7. Kuruluş İçi Analiz

Bu başlık altında kurumun teşkilat yapısı; yönetici/personel sayısı, okul/kurum, derslik, öğrenci ve öğretmen sayılarına ilişkin bilgilere yer verilmiştir.

### 6.2.7.1. Teşkilat Yapısı

**Eyyüp MİNEN**  
Osmangazi Anadolu İmam Hatip  
Lisesi Müdürü

Yaşar KARA  
Müdür Yardımcısı

Şems TEKE  
Müdür Yardımcısı

**Tablo 12.** Öğretmen Sayıları

Sıra No	Branşı	Erkek	Kadın	Toplam
1	İngilizce	2	-	2
2	Beden Eğitimi	-	1	1
3	Biyoloji	1	-	1
4	Coğrafya	1	-	1
5	Din K. ve Ah. Bilgisi	-	2	-
6	Felsefe	-	1	1
7	Fizik	1	-	1
8	Kimya	-	1	1
9	Matematik	2	1	3
10	İlköğretim Matematik	1	-	1
11	Rehber Öğretmen	1	-	1
12	Tarih	-	1	1
13	Türk Dili Edebiyatı	-	4	4
14	Sosyal Bilgiler	-	-	-
15	Meslek Dersleri	4	1	5

16	Türkçe	1	-	1
17	Ozel Eğitim	2	1	3
18	Bilişim Teknolojileri	-	-	-
19	Görsel Sanatlar	-	-	-
20	Fen Bilimleri/Fen ve Teknoloji	-	1	1
21	Müzik	1	-	1
22	Arapça	-	1	1
23	Anasınıfı	-	1	1
<b>TOPLAM</b>		<b>18</b>	<b>15</b>	<b>33</b>

**Tablo 13. Öğrenci Sayıları**

Osmangazi Anadolu İmam Hatip Lisesi											
Sınıf	Anasınıfı	Özel Eğitim	5	6	7	8	9	10	11	12	TOPLAM
Öğrenci sayısı	25	8	19	28	17	19	61	70	53	70	370
Sınıf Sayısı	1	3	1	1	1	1	2	3	2	3	

**Tablo 14. Okul Çalışanları Mevcut Verileri**

Kadrolu Öğretmen	33
Görevlendirme Öğretmen	-
Ücretli Öğretmen	-
Memur	1
Kadrolu Hizmetli	2
Kadrolu İşçi Kadrosunda Hizmetli	1
İŞKUR Güvenlik Gör.	0
İŞKUR Temizlik Gör.	4

**Tablo 15. Yıllara Göre Yerleşen Öğrenci Bilgileri**

Öğrencilerin Üniversite Sınavı Başarılarına İlişkin Bilgiler						
	2021		2022		2023	
	Kız	Erkek	Kız	Erkek	Kız	Erkek
Öğrenci Sayısı	-	435	-	420	1	381
Sınava Giren Toplam	77		75		60	
Ön Lisans Programlarına	11		10		8	
Lisans Programlarına	3		2		1	
Lisans ve Ön Lisans	14		12		9	
Genel Başarı Oranı (%)	%18		%16		%15	

### 6.2.7.2. Fiziki Yapısı

**Tablo 16.** Kurumun Teknolojik Altyapısı

Okul/Kurumun Teknolojik Altyapısı		
Araç-Gereçler	Mevcut	İhtiyaç
Bilgisayar	4	4
Yazıcı	4	2
Tarayıcı	0	1
Tepegöz	0	0
Projeksiyon	0	0
Televizyon	3	0
İnternet bağlantısı	1	0
Fizik Kim.Biyo. laboratuvarı	1	0
Bilgisayar Lab.	0	0
Fax	0	0
Video	0	0
DVD Player	0	0
Fotograf Makinası	0	0
Kamera	0	0

**Tablo 17.** Kurumun Fiziki Altyapısı

Okul/Kurumun Fiziki Altyapısı				
	Var	Yok	Adedi	İhtiyaç
Öğretmenler Odası / Çalışma Odası	✓	-	1	-
Ekipman Odası	✓	-	1	-
Kütüphane	✓	-	1	-
Rehberlik Servisi	✓	-	1	-
Çok Amaçlı Salon	✓	-	1	-
Bilgisayar Laboratuvarı	-	-	1	-
Yemekhane	✓	-	1	-
Spor Salonu	✓	-	1	-
Otopark	-	-	-	-
Spor Alanları	✓	-	3	-
Kantin	✓	-	1	-
Fizik –Kimya-Biyoloji Lab.	✓	-	1	-
Mes. Uyg. Lab/Teknik Oda	-	-	-	-
İdareci Odası	✓	-	4	-
Derslik	✓	-	20	-
Resim Odası	-	-	-	-
Müzik Odası	✓	-	1	-
Mescit	✓	-	2	-
Arşiv	✓	-	1	-

### 6.2.7.3. İnsan Kaynakları

**Tablo 18.** İnsan Kaynakları

**2024 Yılı Kurumdaki Mevcut Yönetici Sayısı:**

	Görevi	Erkek	Kadın	Toplam
1	Müdür	1	-	1
2	MüdürBaşYard	-	-	-
3	Müdür Yard.	1	1	2
<b>Toplam</b>		<b>2</b>	<b>-</b>	<b>3</b>

**Kurum Yöneticilerinin Eğitim Durumu:**

Eğitim Düzeyi	2024 Yılı İtibari İle	
	Kişi Sayısı	%
Önlisans	-	-
Lisans	1	33,3
Yüksek Lisans	2	66,66

**Kurum Yöneticilerinin Yaş İtibari ile dağılımı:**

Yaş Düzeyleri	2024 Yılı İtibari İle	
	Kişi Sayısı	%
20-30	-	-
30-40	1	33,33
40-50	1	33,33
50+...	1	33,33

**İdari Personelin Hizmet Süresine İlişkin Bilgiler:**

Hizmet Süreleri	2014 Yılı İtibari İle	
	Kişi Sayısı	%
1-3 Yıl	1	33,33
4-6 Yıl	-	-
7-10 Yıl	-	-
11-15 Yıl	-	-
16-20 Yıl	2	66,66
21+..... üzeri	-	-

**Öğretmenlere İlişkin Bilgiler:**

**2024 Yılı Kurumdaki Mevcut Öğretmen Sayısı:**

S.No	Branşı	Erkek	Kadın	Toplam
1	İngilizce	2	-	2
2	Beden Eğitimi	-	1	1

3	Biyoloji	1	-	1
4	Coğrafya	1	-	1
5	Din K. ve Ah. Bilgisi	-	2	-
6	Felsefe	-	1	1
7	Fizik	1	-	1
8	Kimya	-	1	1
9	Matematik	2	1	3
10	İlköğretim Matematik	1	-	1
11	Rehber Öğretmen	1	-	1
12	Tarih	-	1	1
13	Türk Dili Edebiyatı	-	4	4
14	Sosyal Bilgiler	-	-	-
15	Meslek Dersleri	4	1	5
16	Türkçe	1	-	1
17	Özel Eğitim	2	1	3
18	Bilişim Teknolojileri	-	-	-
19	Görsel Sanatlar	-	-	-
20	Fen Bilimleri/Fen ve Teknoloji	-	1	1
21	Müzik	1	-	1
22	Arapça	-	1	1
23	Anasınıfı	-	1	1
<b>TOPLAM</b>		<b>18</b>	<b>15</b>	<b>33</b>

#### Öğretmenlerin Yaş İtibari ile Dağılımı:

Yaş Düzeyleri	2024 Yılı	
	Kişi Sayısı	%
20-30	3	9,09
30-40	9	27,27
40-50	15	45,45
50+...	6	18,18
<b>Toplam</b>	<b>33</b>	<b>100</b>

#### Öğretmenlerin Hizmet Süreleri:

Hizmet Süreleri	2024 Yılı İtibari İle	
	Kişi Sayısı	%
1-3 Yıl	1	3,03
4-6 Yıl	2	6,06
7-10 Yıl	4	12,12
11-15 Yıl	4	12,12
16-20 Yıl	6	18,18
21+... üzeri	16	48,48
<b>Toplam</b>	<b>33</b>	<b>100</b>

#### Destek Personele (Hizmetli- Memur) İlişkin Bilgiler

##### 2024 Yılı Kurumdaki Mevcut Hizmetli/ Memur Sayısı

S.No	Görevi	Erkek	Kadın	Eğitim Durumu	HizmetYılı	Toplam
1	Memur	-	1			
2	Hizmetli	1	-	İlkokul	6	
3	Sözleşmeli İşçi	-	-	-	-	-
4	Sigortalı İşçi	-	-	-	-	-
<b>Toplam</b>		<b>1</b>	<b>1</b>	<b>-</b>	<b>-</b>	<b>3</b>



## Okul/Kurum Rehberlik Hizmetleri

Mevcut Kapasite				Mevcut Kapasite Kullanımı ve Performans					
Psikolojik Danışman Norm Sayısı	Görev Yapan Psikolojik Danışman Sayısı	İhtiyaç Duyulan Psikolojik Danışman Sayısı	Görüşme Odası Sayısı	Danışmanlık Hizmeti Alan			Rehberlik Hizmetleri İle İlgili Düzenlenen Eğitim/Paylaşım Toplantısı Vb. Faaliyet Sayısı		
				Öğrenci Sayısı	Öğretmen Sayısı	Veli Sayısı	Öğretmenlere Yönelik	Öğrencilere Yönelik	Velilere Yönelik
1	1	-	1	370	33	370	4	10	4

#### 6.2.7.4. Mali Kaynaklar

Müdürlüğümüzün 2024-2028 döneminde kaynakları, uygulanmakta olan tasarruf tedbirleri de dikkate alınarak tahmin edilmiş ve tabloda sunulmuştur.

**Tablo:19 Kaynak Tablosu**

Kaynak Tablosu	2024	2025	2026	2027	2028	Toplam Maliyet
Genel Bütçe	250000	300000	350000	400000	500000	1800000
Valilik Ve Belediyelerin Katkısı		0	0	0	0	0
Okul aile Birlikleri	30000	50000	60000	70000	80000	290000
Diğer AB ve Sosyal Dayanışma Fonları	-	-	-	-	-	-
<b>TOPLAM</b>	<b>750000</b>	<b>900000</b>	<b>1050000</b>	<b>1200000</b>	<b>1400000</b>	<b>5300000</b>

**Tablo 20. Harcama Kalemler**

Harcama Kalemi	Çeşitleri
Personel	Okul Aile Birliği üzerinden çalışan personelin (sekreter temizlik, güvenlik) ücret, vergi, sigorta vb. giderleri
Onarım	Okul/kurum binası ve tesisatlarıyla ilgili her türlü küçük onarım; makine, bilgisayar, yazıcı vb. bakım giderleri
Sosyal-sportif faaliyetler	Etkinlikler ile ilgili giderler
Temizlik	Temizlik malzemeleri alımı
İletişim	Telefon, faks, internet, posta, mesaj giderleri
Kırtasiye	Her türlü kırtasiye ve sarf malzemesi giderleri

**Tablo 21. Gelir-Gider Tablosu**

YILLAR	2021		2022		2023	
	Gelir	Gider	Gelir	Gider	Gelir	Gider
Temizlik	15000	15000	30000	30000	25000	25000
Küçük Onarım	5000	5000	10000	10000	20000	20000
Büro Makinaları Harcamaları	2000	2000	6000	6000	10000	10000
Telefon		2000		3000		5000
Sosyal Faaliyetler		2000		3000		5500
Kırtasiye	8000	8000	10000	10000	20000	20000
GENEL	30000	34000	56000	62000	75000	85500

## 6.2.7.5. İstatistiki Veriler

Öğrencilere İlişkin Bilgiler:

Karşılaştırmalı Öğretmen/Öğrenci Durumu

ÖĞRETMEN	ÖĞRENCİ		OKUL	
Toplam Öğretmen Sayısı	Öğrenci sayısı		Toplam Öğrenci Sayısı	Öğretmen başına düşen öğrenci sayısı
	Kız	Erkek		
33	-	370	370	8

### Öğrenci Sayısına İlişkin Bilgiler

Yıllar	2020-2021		2021-2022		2022-2023		2023-2024	
Öğrenci Sayısı	Kız	Erkek	Kız	Erkek	Kız	Erkek	Kız	Erkek
	-	435	-	420	1	381	3	367
<b>Toplam Öğrenci Sayısı</b>	435		420		382		370	

Yıllara Göre Ortalama Sınıf Mevcutları			Yıllara Göre Öğretmen Başına Düşen Öğrenci Sayısı		
2022	2023	2024	2023	2024	2024
26,25	21,2	23,9	10	10	8

Yıllara Göre Mezun Olan Öğrenci Sayıları							
2021		2022		2023		2024	
Öğrenci Sayısı	Mezun Sayısı	Öğrenci Sayısı	Mezun Sayısı	Öğrenci Sayısı	Mezun Sayısı	Öğrenci Sayısı	Mezun Sayısı
435	120	420	40	382	40	370	34

### Öğrencilerin Üniversite Sınavı Başarılarına İlişkin Bilgiler

	2021		2022		2023	
	Kız	Erkek	Kız	Erkek	Kız	Erkek
Öğrenci Sayısı	-	435	-	420	1	381
Sınava Giren Toplam	77		75		60	
ÖnLisans Programlarına	11		10		8	
Lisans Programlarına	3		2		1	
Lisans ve Ön Lisans	14		12		9	
Genel Başarı Oranı (%)	%18		%16		%15	

### Sorumluluğu Bulunan Öğrenci Sayısı

Öğretim Yılı	Toplam Öğrenci	Sorumluluğu Bulunan Öğrenci
2021-2020	420	73

2022-2023	382	85
2023-2024	370	78

Sorumluluđu Bulunan Öğrenci Sayısı		
Öğretim Yılı	Toplam Öğrenci	Sorumluluđu Bulunan Öğrenci
2021-2020	420	73
2022-2023	382	85
2023-2024	370	78

Sınıf Tekrarı Yapan Öğrenci Sayısı		
Öğretim Yılı	Toplam Öğrenci Sayısı	Sınıf Tekrarı Yapan Öğrenci Sayısı
2021-2022	420	8
2022-2023	382	-
2023-2024	370	53

Devamsızlık Nedeni İle Sınıf Tekrarı Yapan Öğrenci Sayısı		
Öğretim Yılı	Toplam Öğrenci Sayısı	Devamsızlıktan Dolayı Sınıf Tekrarı Yapan Öğrenci Sayısı
2021-2020	420	-
2022-2023	382	-
2023-2024	370	32

2023-2024 Eğitim-Öğretim Yılına Ait Öğrenci Ödül ve Ceza Sayıları	
Belge	Öğrenci Sayısı
Onur Belgesi	8
Teşekkür Belgesi	48
Takdir Belgesi	17
Üstün Başarı Belgesi	2
Disiplin Cezası	44

### 6.2.8. PESTLE ANALİZİ

Yapılan PESTLE analiziyle Kozan Osmangazi Anadolu İmam Hatip Lisesi Müdürlüğü'nün iş ve işlemleri ve faaliyet alanları üzerinde etkili olabilecek Politik, Ekonomik, Sosyo-Kültürel, Teknolojik, Yasal ve Çevresel dış etkenlerin tespit edilmesi amaçlanmıştır.

Osmangazi Anadolu İmam Hatip Lisesinin hayata geçirmeyi planladığı faaliyetleri etkileyebilecek iç ve dış faktörlerin anlaşılması ve iç ve dış faktörlerin olumsuz etkilerinin en aza indirilmesi olumlu faktörlerin artırılması amacıyla PESTLE analizi yapılmıştır.

Ayrıca PESTLE analizi yapılırken; 2019-2023 Stratejik Planın değerlendirilmesiyle elde edilen verilerle; iç ve dış paydaş analizi sonuçlarından da yararlanılmıştır. Tablo 23'te PESTLE analizinden elde edilen sonuç ve önerilere yer verilmiştir.

**Tablo 22.** PESTLE Matrisi

Etkenler	Tespitler (Etkenler/ Sorunlar)	İdareye Etkisi		Ne Yapılabilir?
		Fırsatlar	Tehditler	
Politik (P)	Stratejik Plan	Uygulanan programın ihtiyaçla örtüşmesi	Programın kamuoyunca yeterince bilinmemesi	Stratejik planın okulun web sitesinde paylaşılması ve kamuoyunun bilgilendirilmesi sağlanabilir.
	Eğitim politikalarının sık değişmesi		Öğrencilerin ve Kurum çalışanlarının politikaları benimseyememesi	Değişen politikalarının anlaşılması ve uygulanabilmesi için açıklayıcı çalışmaların yapılması
Ekonomik (E)	Öğrenci Ailelerin sosyo-ekonomik gelir düzeylerinin düşük olması		Öğrencilerin ekonomik durumlarının eğitim öğretim durumlarını olumsuz etkilemesi.	Gelir düzeyi düşük olan öğrencilerin tespit edilmesi ve temel ihtiyaçlarının, eğitim ihtiyaçlarının karşılanmasını yönelik çalışmalar yapılması

	Kurumun ekonomik gücü		Yeterli kurumsal gelir düzeyine erişememesi	Gelir artırıcı politikalarının oluşturulması
Sosyokültürel (S)	Okul isminin eskiden kalma olumsuz bir algıya sahip olması	Okulu tercih etmeye gönüllü bir veli kitlesinin olması.  Bütün kesimlere hitap edebiliyor olması.	Öğrenci ve velilerin okula önyargılı bakış açıları	Okulun çalışmalarının daha fazla paylaşılması ve güncel çalışmaların kamuoyuna sunulması farklı bakış açılarının geliştirilmesi
	Parçalanmış aileler			Rehberlik ve psikolojik danışma hizmetlerinin türü ve niteliği artırılabilir.
	Velilerin eğitim öğretim faaliyetlerinde yeterli düzeyde aktif katılım göstermemesi		Parçalanmış aile çocuklarının sosyo-duygusal ve bilişsel gelişimde zorluk yaşaması	Veli-öğretmen, veli-öğrenci, öğrenci-öğretmen ilişkisini güçlendirecek faaliyetler (seminer, çalıştay vb) planlanabilir.
	Sosyo-kültürel faaliyetlerin yetersizliği		Sosyokültürel faaliyetlerin öğrencilerin beklentilerini karşılayamaması	Öğrencilerin bilimsel, kültürel, sanatsal ve sportif faaliyetlere katılımı sağlayacak "okul dışı öğrenme" faaliyetlerine geniş yer verilebilir.
Teknolojik (T)	Okulun Teknolojik imkânları	Her sınıfta akıllı tahta olması  Teknolojik altyapının yeterli olması		Yeni teknolojik gelişmelerin takibi yapılabilir ve kurumun uyum sağlamasına yönelik çalışmalar yapılabilir.
	Öğrenci, veli ve yöneticilerin teknolojinin bilinçli kullanımı bilgisinin yetersiz olması		Teknoloji bağımlılığı	Teknoloji okuryazarlığı artırarak çalışmaların yapılması

<b>Yasal/Legal (L)</b>	Mevzuat hükümleri hakkında detaylı bilgi sahibi olunamaması	Genel Müdürlük bağlamında sürecin yakından takip edilerek mevzuat güncellemelerinin sürekli yapılması	Birey ya da bazı kurumların yasal yükümlülükleri iş yükü olarak görmesine bağlı olarak; farklı faaliyetler planlamada isteksiz olmaları  Deneyim eksikliği olduğu için öngörülemeyen sorunlarla karşılaşılması	İç ve dış paydaşlara yönelik Müdürlüğümüzün faaliyetleri ve yasal dayanakları hakkında bilgi verici broşür ya da kitapçık hazırlanabilir. Açıklayıcı seminerler düzenlenebilir.
------------------------	---	---	--	---

### 6.2.9. GZFT ANALİZİ

Okulumuzun temel istatistiklerinde verilen okul künyesi, çalışan bilgileri, bina bilgileri, teknolojik kaynak bilgileri ve gelir gider bilgileri ile paydaş anketleri sonucunda ortaya çıkan sorun ve gelişime açık alanlar değerlendirilerek GZFT tablosunda belirtilmiştir. Dolayısıyla olguyu belirten istatistikler ile algıyı ölçen anketlerden çıkan sonuçlar tek bir analizde birleştirilmiştir.

Kurumun güçlü ve zayıf yönleri donanım, malzeme, çalışan, iş yapma becerisi, kurumsal iletişim gibi çok çeşitli alanlarda kendisinden kaynaklı olan güçlülükleri ve zayıflıkları ifade etmektedir ve ayrımda temel olarak okul müdürü/müdürlüğü kapsamında bakılarak yapılmıştır

**Tablo 23.** Kurumun GZFT Analizi

<b>GZFT ANALİZİ</b>	
<b>GÜÇLÜ YÖNLER –İÇ ÇEVRE</b>	
<ol style="list-style-type: none"> <li>1. Ders araç gereçlerimizin yeterli miktarda ve teknolojik seviyede olması,</li> <li>2. Sınıf mevcutlarının standartlara uygun olması,</li> <li>3. Yöneticilerimizin tecrübeli, istekli ve yeniliklere açık olmaları,</li> <li>4. Öğretmenlerimizin tecrübeli ve istekli ve yeterli sayıda olmaları,</li> <li>5. Mali yönden ödeneklerimizin</li> </ol>	<ul style="list-style-type: none"> <li>• Kurum çalışanlarının Osmangazi Anadolu İmam Hatip Lisesi Müdürlüğü'nün eğitim öğretim faaliyetlerinden memnun olduğuna ilişkin görüşleri (%65).</li> <li>• Kurum Çalışanlarının Kozan Osmangazi Anadolu İmam Hatip Lisesi'nin <i>bir parçası olmaya yönelik memnuniyetleri</i> (%85).</li> </ul>

<p>Bakanlığımız tarafından gönderilmesi ve bu konuda sıkıntımızın olmaması,</p> <p>6. Teknik dershanemizin ve eğitim salonumuzun ihtiyaca cevap verecek durumda olması,</p> <p>7. Okulumuzun şehir merkezinde bulunması ve ulaşım imkânlarının yeterli olması,</p> <p>8. Mezunlarımızın kamuda iş bulma imkânlarının yüksek olması,</p> <p>9. Mezun öğrencilerimizin 2 yıllık yüksek okullara sınavsız geçmeleri</p> <p>10. YGS Sınavında kendi alanlarında 4 yıllık fakülteye girişlerde ek puan verilmesi.</p> <p>11. Kendi binamızın ve Konferans salonumuzun olması, okul bahçesinin yeterli olması.</p> <p>12. Okul kantininin olması.</p> <p>13. Öğrencilerimizle iyi bir iletişim içinde olunması.</p> <p>14. Gürültü açısından okulumuz Kozan'ın sakin bir yerinde olması</p> <p>15. Okulumuzda güvenlik kamera sisteminin mevcut olması</p>	<ul style="list-style-type: none"> <li>• Kurum çalışanlarının Temizlik faaliyetlerinin (%90); Çevre düzenlemesinin (%80) yeterli düzeyde olduğuna ilişkin görüşleri.</li> <li>• Anket Çalışmalarına göre kurum çalışanlarının görüşleri <i>Kurumun güvenli olduğu (%90); kurumun verdiği hizmetin kaliteli olduğunu (%90) ve kurumun erişilebilir olduğunu (%90)</i> göstermektedir</li> <li>• Anket sonuçlarına göre kurumumuzun ihtiyaç duyulduğunda kolaylıkla ulaşılabilir olduğu (%85) ve öğrenci başarıları ödüllendirildiği yönündedir (%80).</li> </ul>
<p>Veli ve Öğrenci Görüşleri;</p> <ul style="list-style-type: none"> <li>• Osmangazi Anadolu İmam Hatip Lisesinin bir parçası olmaktan memnuniyet düzeylerinin yüksek olması (%92).</li> <li>• Eğitim öğretim faaliyetlerine ilişkin memnuniyetleri (%62,3)</li> <li>• Öğretmen ve yöneticilerin görevleri ile ilgili yeterli bilgi ve beceriye sahip olduğu (%54,28)</li> <li>• Okul ve kurumların Temizlik Faaliyetlerinin yeterliliğine (%47,99)</li> <li>• Taşıma ve ulaşım fırsatlarından memnuniyet (%40,57).</li> <li>• Okulun çevre düzenlemesinden memnuniyet (%44,57).</li> <li>• Kurumun erişilebilir olması (%52,57).</li> <li>• Veli - öğretmen arasında saygıya dayalı etkili bir iletişim (%50,85) olması</li> <li>• Öğrenci- öğretmen arasında saygıya dayalı etkili bir iletişimin olması (%47,99).</li> </ul>	
<p><b>ZAYIF YÖNLER - İÇ ÇEVRE</b></p>	
<ul style="list-style-type: none"> <li>• Öğrencilerin fotokopi çekebilecekleri bir yerin olmaması</li> <li>• Kantindeki beslenme sisteminde yeterince çeşit olmaması</li> <li>• Sosyal faaliyetlere öğretmen ve öğrencilerin yeterince önem vermemesi</li> <li>• Öğrencinin kişisel gelişim alanlarının yetersizliği</li> </ul>	<p>Kurum Çalışanlarının Görüşleri;</p> <ul style="list-style-type: none"> <li>• Sosyal kullanım alanları (spor alanı, kantin, kütüphane vb.) yetersizliği</li> <li>• Öğrenciler arasında saygıya dayalı etkili bir iletişim olmaması (%5)</li> <li>• Öğrenci- öğretmen arasında saygıya dayalı etkili bir iletişim olmaması (%5)</li> <li>• Veli - öğretmen arasında saygıya dayalı etkili bir iletişim olmaması (%5)</li> </ul>



<ul style="list-style-type: none"> <li>• İlçe dışından gelen öğrenciler için okulumuza ait bir devlet yurdunun olmaması</li> <li>• Okula giriş- çıkışlarda öğrencilerin iyi denetlenmemesi, okula gelen ziyaretçilerin iyi izlenmemesi ve servislerin denetlenmesindeki eksiklik</li> <li>• Okulda güvenlik görevlisinin olmaması</li> <li>• Öğrenci profilini zayıf olması dolayı yeterli başarı gösterememeleri. Bu yüzden bir yükseköğrenim programına yerleşme oranının düşük olması,</li> <li>• Bazı öğrencilerimizin sayısal alandan mezun olmasına rağmen, öğrenim süresince yeterli sayısal dersin alınmayışı,</li> <li>• Velilerimizin büyük bölümünün düşük gelir seviyesine sahip olmaları,</li> <li>• Az da olsa boşanmış aile çocuklarının olması.</li> <li>• Velilerimizin okulla ilişkilerinin yeterli seviyede olmaması,</li> <li>• Revir ve sağlık personelinin olmaması</li> </ul>	<ul style="list-style-type: none"> <li>• Psikolojik Danışmanlık ve Rehberlik Hizmetlerine yönelik memnuniyetsizliği (%5)</li> <li>• Kurum çalışanlarının okulda alınan kararlarda söz sahibi olmaması yönündeki memnuniyetsizliği (%10)</li> </ul>
<p>Veli ve Öğrenci Görüşleri;</p> <ul style="list-style-type: none"> <li>• Osmangazi Anadolu İmam Hatip Lisesinin bir parçası olmaktan memnuniyet düzeylerine yüksek olması (%92).</li> <li>• Kurumun çözüm odaklı olmaması yönündeki memnuniyetsizlik (%21,7).</li> <li>• Öğretmen ve yöneticiler görevleri esnasında adaletli davranmaması (21,7).</li> <li>• Kurumumuz bireysel farklılıklara yeterli saygıyı göstermemesi (%14,27).</li> <li>• Teknolojik imkânlar yetersizliği (%26,85)</li> <li>• Öğrenci ve velilere yönelik yeteri kadar sosyokültürel etkinlik (seminer, toplantı, gezi vb.) düzenlenmemesi (%15,42).</li> <li>• “Sosyal kullanım alanları (spor alanı, kantin, kütüphane vb.) yeterli olmaması (%14,28).</li> <li>• Okulda alınan kararlarda söz sahibi olunmaması (%13,7).</li> <li>• Öğrenciler arasında saygıya dayalı etkili bir iletişimin olmaması (%9,13)</li> </ul>	
<p><b>FIRSATLAR –DIŞ ÇEVRE</b></p>	<p><b>TEHDİTLER - DIŞ ÇEVRE</b></p>
<ul style="list-style-type: none"> <li>• Ulaşımın kolaylığı</li> <li>• Okul yönetiminin il ve ilçe yönetimleriyle ilişkilerinin iyi olması</li> <li>• İlçemizdeki diğer okullar ve ilimizdeki diğer İmam Hatip Liseleri ile iyi bir iletişiminin olması</li> <li>• İl Müftülüğü ile İlçe Müftülüğü ve Camii imamlarıyla iyi bir diyalogumuzun olması</li> </ul>	<ul style="list-style-type: none"> <li>• Parçalanmış ailelerin olması</li> <li>• Parçalanmış ailenin çocuklarının bakımın anne- baba dışında farklı bir akrabanın üstlenmesi</li> <li>• Maddi durumu düşük olan ailelerin olması</li> <li>• Toplumda kitap okuma, spor yapma, sanatsal ve kültürel faaliyetlerde</li> </ul>

<ul style="list-style-type: none"> <li>• Çevrede tanınması ve iyi bir imajının olması</li> <li>• Okulda fotokopi temininin öğretmenler için kolay olması</li> </ul>	<p>bulunma alışkanlığının yetersiz düzeyde olması</p> <ul style="list-style-type: none"> <li>• Teknolojinin hızla gelişimine bağlı olarak, çocuklarda oluşan teknoloji bağımlılığı</li> <li>• Velilerin çocukların sosyo-bilişsel ve duygusal gelişimlerine yönelik farkındalık düzeylerinin düşük olması</li> <li>• Hafta sonu ve mesai saatleri dışında kalan zamanlarda okul bahçesine insan girişlerinin engellenememesi, bahçedeki ağaç ve oturakların zarar görme riski.</li> </ul>
---	---

### 6.2.10. Tespit ve İhtiyaçların Belirlenmesi

Bu bölümde ortaya konan maddeler; durum analizi sürecinde gerçekleştirilen PESTLE ve GZFT analizlerinden elde edilen durum ve ihtiyaçları özetlemek amacıyla oluşturulmuş. Daha detaylı bilgi edinmek amacıyla ilgili bölümlerden yararlanılabilir.

Bu tespit ve ihtiyaçlar;

1. Stratejik planın tüm okul personellerinin benimsemesi ve dış paydaşların stratejik plandan haberdar edilmesi için kurum içi ve kurum dışı bilgilendirme çalışmalarının yapılması gerekmektedir.
2. Hızlı değişen eğitim politikalarının anlaşılması ve uygulanabilmesi için açıklayıcı çalışmaların yapılması gerekmektedir.
3. Gelir düzeyi düşük olan öğrencilerin tespit edilmesi ve temel ihtiyaçlarının, eğitim ihtiyaçlarının karşılanmasını yönelik çalışmalar yapılabilir.
4. Kurumun gelirini artırıcı politikalarının oluşturularak bütçenin yeterli olması sağlanabilir.
5. Okulun çalışmalarının daha fazla paylaşılması ve güncel çalışmaların kamuoyuna sunulması farklı bakış açılarının geliştirilmesi sağlanabilir. Bu sayede okul binasının eskiden farklı bir koleje ait olmasına yönelik önyargılar değiştirilebilir.
6. Rehberlik ve psikolojik danışma hizmetlerinin türü ve niteliği artırılabilir.
7. Öğrencilerin bilimsel, kültürel, sanatsal ve sportif faaliyetlere katılımı sağlayacak “okul dışı öğrenme” faaliyetlerine daha fazla yer verilebilir.
8. Yeni teknolojik gelişmelerin takibi yapılabilir ve kurumun uyum sağlamasına yönelik çalışmalar yapılabilir.
9. Teknoloji okuryazarlığı artıracak çalışmaların yapılarak bilinçli teknoloji kullanımı teşvik edilebilir.

10. Kurum/okul personelinin motivasyonunu artırmaya yönelik ödüllendirme sisteminin iyileştirilmesi
11. Okul/kurumların kurum kültürünü (aidiyet duygusu, etkili iletişim, değerler vb.) olumlu yönde destekleme ve geliştirme yönünde ilgili faaliyetleri planlaması
12. Velilerin eğitim öğretim faaliyetlerine katılımlarını artırmaya yönelik, farkındalık çalışmalarının yürütülmesi
13. Velilerin çocukların sosyo-bilişsel ve duygusal gelişimlerine yönelik farkındalık düzeylerini artırmaya yönelik gerekli tedbirlerin alınması şeklindedir.

İlgili maddeler; Durum analizi çerçevesinde iç ve dış paydaşlardan elde edilen verilerin analiziyle ortaya çıkan bulgular kapsamında oluşturulmuştur. Bu sürece PESTLE ve GZFT analizleri de dahil edilmiş olup; ortaya konan bu maddelerin, Kozan Osmangazi Anadolu İmam Hatip Lisesi stratejik plan temelinin oluşturulmasına kaynaklık etmesi amaçlanmıştır.

**Tablo 16 Tespitler ve İhtiyaçlar**

<b>Durum Analizi Aşamaları</b>	<b>Tespitler/ Sorun Alanları</b>	<b>İhtiyaçlar/ Gelişim Alanları</b>
<b>Uygulanmakta Olan Stratejik Planın Değerlendirilmesi</b>	<ul style="list-style-type: none"> <li>• İl, İlçe ve Okul St. Planlarında bütünlük olmaması</li> </ul>	<ul style="list-style-type: none"> <li>• İl, İlçe ve Okul Hedefleri göstergelerinde bütünlük sağlanması</li> </ul>
<b>Mevzuat Analizi</b>	<ul style="list-style-type: none"> <li>• Müdürlüğümüzün hizmetlerini mevzuattaki hükümlere uygun olarak yürütmektedir.</li> <li>• Tabi olduğumuz mevzuatın kapsamı, Müdürlüğümüzün Yetkilerini çeşitlendirmekle birlikte sınırlamaktadır.</li> <li>• Kurumsal kültürümüz, mevzuatta sık yaşanan değişikliklere hazırlıklı olmasına rağmen öğrenci ve velilerimizden oluşan paydaşlarımız, yeni ve farklı çalışmalara uyuma direnç göstermektedir.</li> <li>• Mevzuat itibariyle öğrenci velilerinin eğitim faaliyetlerine müdahale alanını sınırlandıran herhangi bir mekanizma bulunmamaktadır.</li> </ul>	<ul style="list-style-type: none"> <li>• Diğer kurumlarla işbirliğinde, yetki alanının genişletilmesi</li> <li>• Mevzuat itibariyle Okul Müdürlerinin yetkilerinin artırılması</li> <li>• Eğitim uygulamaları konusunda ulusal düzeyde tanıtım çalışmaları yaparak öğrenci ve velilerinin bilgilendirilmesi</li> <li>• Mevzuatta ihtiyaç duyulan değişikliklerde “yenileme” çalışmaları yerine “güncelleme” çalışmalarına yer verilmesi</li> <li>• Öğrenci velilerinin eğitim faaliyetlerine müdahale alanlarının sınırlandırılması için yasal tedbirlerin alınması</li> <li>• Mevzuatın, çalışanların kendilerini güvende hissedebileceği şekilde yeniden düzenlenmesi</li> </ul>

<b>Üst Politika Belgeleri Analizi*</b>		<ul style="list-style-type: none"> <li>• Stratejik Plan Hazırlama, Stratejik Yönetim Süreci ile ilgili diğer iş ve işlemler</li> <li>• Stratejik Plan hedef ve göstergelerinin üst politika belgelerindeki ilke ve prensiplere uygun hazırlanması</li> </ul>
<b>Paydaş Analizi</b>	<ul style="list-style-type: none"> <li>• Paydaş türü fazladır, Paydaşlarımızın kurumumuzdan beklentileri farklı ve çok çeşitlidir</li> </ul>	<ul style="list-style-type: none"> <li>• Paydaşların idareden beklentilerinin faaliyet alanlarıyla uyumu sağlanmalı, plan döneminde kurumsal faaliyetler hakkında paydaşlara düzenli bilgilendirme yapılması</li> </ul>
<b>İnsan Kaynakları Yetkinlik Analizi</b>	<ul style="list-style-type: none"> <li>• Çalışanlarımızın farklı her biri türden yeterliliklere sahiptir</li> </ul>	<ul style="list-style-type: none"> <li>• Çalışanlarımızın her alanda bilgi sahibi olması için hizmet içi eğitim faaliyetleri düzenlenmesi</li> </ul>
<b>Kurum Kültürü Analizi</b>	<ul style="list-style-type: none"> <li>• Kurumsal kültürümüz gelişmiş durumdadır. Kurum içi iletişim gelişmiştir, halkla ilişkiler sağlıklı bir şekilde yürütülmektedir.</li> <li>• Eğitim faaliyetlerine kadın velilerimizin katılım oranları yüksektir fakat genel katılım oranları beklenen düzeyde değildir</li> </ul>	<ul style="list-style-type: none"> <li>• Eğitim-öğretim faaliyetlerine genel katılım oranlarının yükseltilmesi</li> </ul>
<b>Fiziki Kaynak Analizi</b>	<ul style="list-style-type: none"> <li>• Derslik sayıları yeterlidir. Derslik başına düşen öğrenci sayıları tutarsızlık göstermektedir.</li> </ul>	<ul style="list-style-type: none"> <li>• Mevcut hizmet binası yerine yeni bir hizmet binası yapılması</li> </ul>
<b>Teknoloji ve Bilişim Altyapısı Analizi</b>	<ul style="list-style-type: none"> <li>• Bilişim Teknolojileri Öğretmenimiz ve bilgisayar laboratuvarımız bulunmamaktadır</li> </ul>	<ul style="list-style-type: none"> <li>• Kadrolu Bilişim Teknolojileri Öğretmeni ve bilgisayar laboratuvarı ihtiyacı</li> </ul>
<b>Mali Kaynak Analizi</b>	<ul style="list-style-type: none"> <li>• Kurumumuza ait ödenek kaleminin yeterli olmaması</li> <li>• Ailelerin gelir düzeyi düşük olduğundan okul-aile birliğine az miktarda bağış yapılmaktadır</li> <li>• Okul-aile birliği iş ve işlemleri okul yöneticiler tarafından üstlenilmektedir</li> </ul>	<ul style="list-style-type: none"> <li>• Harcama planlamalarında mali kaynaklarda meydana gelecek öngörülemeyen değişikliklerin dikkate alınması</li> <li>• Okullara yeterli ödenek ayrılması</li> </ul>

### 6.3. Geleceęe Bakış

Bu bölümde Osmangazi Anadolu İmam Hatip Lisesi Müdürlüğünün misyon, vizyon ve temel değerlerine değinilecektir.

#### 6.3.1. Misyon

Öğrencilerimize Türk Milli Eğitiminin Amaç ve İlkeleri ile Atatürk'ün ve İnkılapları doğrultusunda din eğitimi ve öğretimi vermek suretiyle kültürel ve mesleki alanda içinde bulunduğu durumu kavrayan, çözüm üreten, insan haklarına saygılı dil, din, mezhep ayırımı yapmadan, herkesi kucaklayan, dini yönden sağlıklı nesiller yetiştirilmesine katkıda bulunmak.

#### 6.3.2. Vizyon

Ülkemizde, uluslararası niteliklere sahip sorumlu bireyler yetiştirilmesini sağlayan, teknolojiyi verimli bir şekilde kullanan, insanların din eğitiminden sorumlu bireyler yetiştirilmesine katkıda bulunan, din eğitimi alanında lider kurum olmak.

#### 6.3.3. Temel Değerler

- 1) Öğrenciler bütün çalışmalarımızın odak noktasıdır
- 2) Öğrencilerin, öğrenmeyi öğrenmesi ilk önceliğimizdir
- 3) Hedefimiz, eğitimde teknolojiden en üst seviyede faydalanmak
- 4) Yenilik ve değişime açık olmak
- 5) Hem ahlaki nitelik hem de akademik başarıyı öncelik almak

## 7. AMAÇ, HEDEF, GÖSTERGE VE STRATEJİLER

**AMAÇ 1:** Çağın ihtiyaç duyduğu bilgi, beceri ve yetkinlikleri kazandıran, teknolojiyi üreten, tarih bilinci ve bilim aracılığıyla geleceği kurgulayan, nitelikli insan kaynağı yetiştiren, ekonomiye katkı sunan, değerleriyle bireyi hayata hazır kılan, empati ve nezaket kazandıran bir ortaöğretim yapısı ile öğrenciler yetiştirmek.

**Hedef 1.1:** Öğrencilerin yetkinliklerini ve niteliklerini geliştirmeye yönelik bireysel özellikleri de dikkate alınarak yapılacak çalışmalarla devamsızlık ve sınıf tekrarları azaltılacak ve eğitime katılımları artırılacaktır.

**Hedef 1.2:** Ortaöğretim sistemi, öğrencilere değişen dünyanın gerektirdiği başta okuma kültürü olmak üzere bilgi, beceri, yetkinlik ve yeterlilikleri kazandıran bir yapıya kavuşturulacaktır.

**AMAÇ 2:** Farklılıkları dikkate alan bir özel eğitim ve rehberlik anlayışıyla öğrencilerin, eğitim ve yaşam süreçlerindeki potansiyellerini en üst düzeye çıkaracak, bilgi ve beceriler ile ilgi ve yetenekleri doğrultusunda gelişimlerini destekleyecek fiziki, beşerî ve teknolojik imkânları artırmak.

**Hedef 2.1:** Akademik, sosyal, duygusal ve mesleki gelişim alanlarında sunulan rehberlik hizmetleri desteklenecektir.

**Hedef 2.2:** Öğrencilerin akademik ve yaşam becerileri geliştirilmesi için rehberlik faaliyetleri güçlendirilecektir.

**AMAÇ 3:** Öğrencileri ilgi, yetenek ve akademik becerileri doğrultusunda üst öğretime hazırlanması, yaratıcı, yenilikçi, girişimci, üretken, medeniyet ve kalkınmaya destek veren, ekonomiye değer katan bireyler olarak yetiştirilmesi sağlanacaktır.

<b>Amaç 1</b>	Çağın ihtiyaç duyduğu bilgi, beceri ve yetkinlikleri kazandıran, teknolojiyi üreten, tarih bilinci ve bilim aracılığıyla geleceği kurgulayan, nitelikli insan kaynağı yetiştiren, ekonomiye katkı sunan, değerleriyle bireyi hayata hazır kılan, empati ve nezaket kazandıran bir ortaöğretim yapısı ile öğrenciler yetiştirmek.						
<b>Hedef 1.1</b>	Öğrencilerin yetkinliklerini ve niteliklerini geliştirmeye yönelik bireysel özellikleri de dikkate alınarak yapılacak çalışmalarla devamsızlık ve sınıf tekrarları azaltılacak ve eğitime katılımları artırılabilecektir.						
<b>Amacın İlgili Olduğu Program/Alt Program Adı</b>	<b>ORTAÖĞRETİM</b>						
<b>Amacın İlişkili Olduğu Alt Program Hedefi</b>	<b>Eğitime Erişim ve Fırsat Eşitliği</b>						
<b>Performans Göstergeleri</b>	<b>Hedefe Etkisi</b>	<b>Plan Dönemi 2028 (%) Değeri</b>	<b>2024 Başlangıç</b>	<b>2025</b>	<b>2026</b>	<b>2027</b>	
<b>PG-1.1.1</b> Ortaöğretimde 20 gün ve üzeri devamsız öğrenci oranı (%) (Özürlü ve Özürsüz)	35	13,28	12,74	12,20	11,65	11,11	10,57
<b>PG-1.1.2</b> Ortaöğretimde en az bir sosyal etkinliğe katılan öğrenci oranı (%)	35	55	57	59	61	63	65
<b>PG-1.1.3</b> Bir eğitim ve öğretim yılında örgün eğitimden ayrılan ve nakil olan öğrenci oranı (%)	30	4,59	4,32	4,05	3,78	3,51	3,14

**Hedef 2.1:** Öğrencilerin genel derslerdeki başarı ortalamaları artırılabilecektir.

**Hedef 2.2:** İlgi, beceri ve yetenekleriyle orantılı bir şekilde üst öğrenime yerleşen veya istihdama daha hazır hale gelen öğrenci sayısı artırılabilecektir.

**Tablo 21.** Amaç, Hedef, Gösterge ve Stratejilere İlişkin Kartlar

<b>Sorumlu Birim</b>	<b>Din Öğretimi Genel Müdürlüğü</b>
----------------------	-------------------------------------

<b>Stratejiler</b>	<p><b>S1.1.1.</b> Öğrencilerin devamsızlık nedenleri belirlenecek, öğrenci ve veli iş birliğiyle bu nedenleri ortadan kaldırmaya yönelik çalışmalar yürütülecektir.</p> <p><b>S1.1.2</b> Öğrenci devamsızlığının olumsuz etkilerini azaltmaya yönelik eksik kazanımların giderilmesi amacıyla sosyal etkinlikler, uzaktan öğrenme olanaklarına ilişkin farkındalık çalışmaları gibi telafi tedbirleri alınacaktır.</p> <p><b>S1.1.3</b> Okula aidiyeti artırmak amacıyla diğer kurumlarla iş birliği yapılarak ortamının öğrencilerin akademik, sosyal, kültürel, sanatsal ve sportif faaliyetlere katılımı sağlanacaktır.</p> <p><b>S1.1.4</b> Öğrencilerin örgün eğitimden ayrılma nedenleri araştırılıp okul kaynaklı nedenlerin ortadan kaldırılmasına yönelik tedbirler alınacaktır.</p>
<b>Riskler</b>	<ul style="list-style-type: none"> <li>• Sosyoekonomik nedenlerle yurt içi nüfus hareketlerinde yaşanan düzensizlik</li> <li>• Ortaöğretim çağındaki öğrencilerin örgün eğitimden yaygın eğitim kurumlarına geçiş talebi</li> <li>• Okulumuzun Anadolu İmam Hatip Lisesi olmasından kaynaklı önyargılı olunması.</li> </ul>
<b>Maliyet Tahmini</b>	5.000
<b>Tespitler</b>	<ul style="list-style-type: none"> <li>• Eğitim ortamlarının öğrencilerin sosyal, sportif ve kültürel ihtiyaçlarını karşılamakta yetersiz olması</li> <li>• Bazı öğrencilerin maddi imkânsızlıklar sebebiyle ortaöğretime devam edememesi</li> <li>• Eğitim maliyetlerinde öngörülemeyen artışın yaşanması</li> <li>• Doğa kaynaklı afetlerin, salgın hastalık vb. durumların eğitim süreçlerinin sürdürülebilirliğine engel oluşturması</li> </ul>
<b>İhtiyaçlar</b>	<ul style="list-style-type: none"> <li>• Öğrencilerin devamsızlıklarının önlenmesi, ilgi ve yeteneklerine uygun olarak yönlendirilmesi ve ortaöğretime katılımlarının artırılması için rehberlik sisteminin güçlendirilmesi</li> <li>• Okul aidiyetinin geliştirilmesi amacıyla öğrencilere yönelik sosyal etkinliklerin artırılması</li> <li>• Eğitim ortamlarının öğrenci ihtiyaçlarına cevap verecek şekilde geliştirilmesi ve buna yönelik finansmanın sağlanması</li> <li>• Ortaöğretimde akademik başarısızlık, devamsızlık, sınıf tekrarı ve okul terkine sebep olan faktörlerin tespit edilmesi</li> </ul>

<b>Amaç 1</b>	Çağın ihtiyaç duyduğu bilgi, beceri ve yetkinlikleri kazandıran, teknolojiyi üreten, tarih bilinci ve bilim aracılığıyla geleceği kurgulayan, nitelikli insan kaynağı yetiştiren, eko- nomiye katkı sunan, değerleriyle bireyi hayata hazır kılan, empati ve nezaket kazandı- ran bir ortaöğretim yapısı ile öğrenciler yetiştirmek.
<b>Hedef 1.2</b>	Ortaöğretim sistemi, öğrencilere değişen dünyanın gerektirdiği başta okuma kültürü olmak üzere bilgi, beceri, yetkinlik ve yeterlilikleri kazandıran bir yapıya kavuşturula- caktır.
<b>Amacın İlgili Olduğu Program/Alt Program Adı</b>	<b>ORTAÖĞRETİM</b>
<b>Amacın İlişkili Olduğu Alt Program Hedefi</b>	<b>Genel Ortaöğretim</b>



Performans Göstergeleri	Hedefe Etkisi	Plan Dönemi 2028 (%) Değeri	2024-2027 Başlangıç				
			2024	2025	2026	2027	2028
PG-1.2.1 Genel ortaöğretimde öğrencilerin yılsonu başarı puan ortalaması	30	88,64	88,84	89,04	89,24	89,44	89,64
PG-1.2.2 Bir eğitim ve öğretim yılında bilimsel, sosyal, kültürel, sanatsal ve sportif alanlarda kurum içi ve kurum dışı faaliyete katılan öğrenci oranı (%)	25	83	84	85	86	87	88
PG-1.2.3 Genel ortaöğretim son sınıf düzeyinde yükseköğretime yerleşen öğrenci oranı (%)	25	15	15	25	35	45	55
PG-1.2.4 Öğrenci başına okunan kitap sayısı	20	7	8	9	10	11	12

<b>Sorumlu Birim</b>	<b>Din Öğretimi Genel Müdürlüğü</b>
<b>İş Birliği Yapılacak Birim(ler)</b>	MTEGM, ÖÖKGM
<b>Stratejiler</b>	<p>S-1.2.1. Bakanlık tarafından hazırlanacak yeni bütüncül ortaöğretim öğretim programları takip edilecek ve uygulanması sağlanacaktır.</p> <p>S-1.2.2 Eğitim süreçleri; öğrencilerin millî, manevî ve evrensel değerleri tutum ve davranışa dönüştürebilecekleri bir anlayışla güçlendirilecek, okuma kültürünü desteklemeye yönelik çalışmalar yürütülecektir.</p> <p>S-1.2.3. Eğitim ve öğretim süreçlerinin geliştirilmesi amacıyla nitelik ve başarılarının izlenmesi ve iyileştirilmesine yönelik çalışmalar yapılacaktır.</p> <p>S-1.2.4 Üniversite sınavına yönelik akademik ve rehberlik çalışmalarına öncelik verilecektir.</p>
<b>Riskler</b>	<ul style="list-style-type: none"> <li>• Öğrenci velilerinin yükseköğretime çok fazla değer atfetmesi</li> <li>• Sosyoekonomik alandaki gelişmelerin eğitimde yeni uygulamaların hayata geçirilmesi ve geliştirme çalışmaları üzerinde baskı oluşturması</li> <li>• Kurumsal kapasitede geliştirmeye açık alanların olması ve değişime karşı farklı kesimlerden direnç gösterilmesi</li> </ul>
<b>Maliyet Tahmini</b>	9.000 TL

<b>Tespitler</b>	<ul style="list-style-type: none"> <li>Genel ortaöğretimde, öğrencilerin çok yönlü gelişimini destekleyecek uygulamaların istenen düzeyde olmaması</li> <li>Genel ortaöğretim kurumları arası imkân ve başarı farklılıklarının olması</li> <li>Projelerin yürütülebilmesi için finans kaynağının yeterli olmaması ve proje yürütücüleri- nin yeterince desteklenememesi</li> </ul>
<b>İhtiyaçlar</b>	<ul style="list-style-type: none"> <li>Eğitimin paydaşları ile iş birliklerinin artırılması</li> <li>Öğretim programları ile öğrencilerin fiziksel, sosyal, duyuşsal yanlarının bütüncül bir şekilde geliştirilmesi</li> <li>Proje okulu anlayışı yerine “Proje Üreten Okul” anlayışının yerleştirilmesi</li> </ul>

<b>Amaç 2</b>	Farklılıkları dikkate alan bir özel eğitim ve rehberlik anlayışıyla öğrencilerin, eğitim ve yaşam süreçlerindeki potansiyellerini en üst düzeye çıkaracak ve özel gereksinimli bireylerin toplumla bütünlüşmelerini sağlayacak bilgi ve beceriler ile ilgi ve yetenekleri doğrultusunda gelişimlerini destekleyecek fiziki, beşerî ve teknolojik imkânları arttırmak.						
<b>Hedef 2.1</b>	Akademik, sosyal, duygusal ve mesleki gelişim alanlarında sunulan rehberlik hizmetleri destek- lenecektir.						
<b>Amacın İlgili Olduğu Program/Alt Program Adı</b>	<b>ÖZEL EĞİTİM VE REHBERLİK</b>						
<b>Amacın İlişkili Olduğu Alt Program Hedefi</b>	<b>Rehberlik</b>						
<b>Performans G</b>	<b>Hedef Etkisi (%)</b>	<b>Plan Başlangıç Değeri</b>	<b>2024</b>	<b>2025</b>	<b>2026</b>	<b>2027</b>	<b>2028</b>
<b>PG-2.1.1 Bağımlılıkla mücadele amacıyla yapılan etkinlik sayısı</b>	25	2	2	3	4	5	6
<b>PG-2.1.2 Rehberlik ve psikolojik danışma servislerinde kullanılmak üzere dijital platformlarda paylaşılan içerik sayısı</b>	25	0	3	6	9	12	15

PG-2.1.3 Bağımlılıkla mücadele amacıyla yapılan bireysel görüşülen kişi sayısı	25	4	6	8	10	12	14
PG-2.1.4 Öğrenci Sağlıklı beslenme ve obezite ile ilgili konularda verilen eğitim alan	25	10	30	60	90	100	120
Öğretmen		2	2	4	6	8	10
Veli		2	2	4	6	8	10
Sorumlu Birim	Özel Eğitim ve Rehberlik Hizmetleri Genel Müdürlüğü						
İş Birliği Yapılacak Birim(ler)							
Stratejiler	<p><b>S-2.1.1</b> Öğretmenlerin bağımlılıkla mücadele programlarını uygulama konusundaki yetkinliklerinin artırılması ve öğrencilerin bağımlılıkla mücadele bilinçlerinin geliştirmesi amacıyla eğitimler düzenlenecektir.</p> <p><b>S-2.1.2</b> Rehberlik ve psikolojik danışma hizmetlerinin yaygınlığı ve ulaşılabilirliğini artırmak amacıyla öğrencilerin kişisel verilerine ilişkin dijital veri güvenliği hususu dikkate alınarak hizmetlerin dijitalleştirilmesi sağlanacaktır.</p> <p><b>S-2.1.3</b> Gelişimsel, önleyici ve iyileştirici psikososyal destek çalışmaları kapsamında öğrencilere yönelik düzenlenen eğitimler yaygınlaştırılacaktır.</p> <p><b>S-2.1.4</b> Öğrenci, öğretmen ve velilerde farkındalık oluşturmak için bağımlılıkla mücadele, akran zorbalığı, siber zorbalık, sağlıklı beslenme ve obezite, hijyen, bulaşıcı hastalıklar ve gıda güvenliği gibi konularda alan uzmanları ile iş birliğinde eğitimler düzenlenecektir.</p>						
Riskler	<ul style="list-style-type: none"> <li>Bağımlılıkla ilgili olarak verilecek eğitimlerin maliyetinin yüksek olması</li> <li>Sunulacak eğitimler için yeterli zaman ayrılmasının zor olması</li> <li>Eğitim içerikleri ve materyallerin üretilmesinde maliyetlerin sürekli artması</li> <li>Teknolojinin hızla gelişmesine bağlı olarak çocuklarda oluşan teknoloji bağımlılığı</li> </ul>						
Maliyet Tahmini	4.000 TL						
Tespitler	<ul style="list-style-type: none"> <li>Gelişen şartlar ve ortaya çıkan ihtiyaçlar doğrultusunda öğretmenlerin rehberlik hizmetleri konusunda eksikliklerinin olması</li> <li>Rehberlik hizmetlerinin sunumuna yönelik dijital içeriklerin yeterli düzeyde olmaması</li> <li>Bağımlılıkla mücadele programlarını uygulama yetkinliği olan rehber öğretmen sayısının yetersizliği</li> </ul>						

<b>İhtiyaçlar</b>	<ul style="list-style-type: none"> <li>• Rehberlik hizmetlerinin sunumuna yönelik dijital içeriklerin hazırlanması</li> <li>• Rehber öğretmenlere yönelik hizmet içi eğitimlerin düzenlenmesi</li> <li>• RAM'larda görev yapan personele yönelik mesleki gelişim programlarının uygulanması</li> <li>• Rehber öğretmenlerin bağımlılıkla mücadele programlarını uygulama konusunda eğitim alması</li> </ul>
-------------------	---

<b>Amaç 2</b>	Farklılıkları dikkate alan bir özel eğitim ve rehberlik anlayışıyla öğrencilerin, eğitim ve yaşam süreçlerindeki potansiyellerini en üst düzeye çıkaracak ve özel gereksinimli bireylerin toplumla bütünleşmelerini sağlayacak bilgi ve beceriler ile ilgi ve yetenekleri doğrultusunda gelişimlerini destekleyecek fiziki, beşerî ve teknolojik imkânları artırmak.						
<b>Hedef 2.2</b>	Öğrencilerin akademik ve yaşam becerileri geliştirilmesi için rehberlik faaliyetleri güçlendirilecektir.						
<b>Amacın İlgili Olduğu Program/Alt Program Adı</b>	<b>ÖZEL EĞİTİM VE REHBERLİK</b>						
<b>Amacın İlişkili Olduğu Alt Program Hedefi</b>	<b>Rehberlik</b>						
<b>Performans G</b>	<b>Hedefe Etkisi (%)</b>	<b>Plan Dönemi Başlangıç Değeri</b>	<b>2024</b>	<b>2025</b>	<b>2026</b>	<b>2027</b>	<b>2028</b>
<b>PG-2.2.1 Yapılan öğrenci görüşme oranı</b>	30	26	33	35	37	40	42
<b>PG-2.2.2 Yapılan veli görüşme sayısı</b>	20	11	13	15	17	19	21
<b>PG-2.2.3 Rehberlik Servisi tarafından yapılan seminer sayısı</b>	30	6	7	8	9	10	10
<b>PG-2.2.4 Öğretmen görüşme sayısı</b>	20	10	12	14	16	18	20

<b>Sorumlu Birim</b>	<b>Özel Eğitim ve Rehberlik Hizmetleri Genel Müdürlüğü</b>
<b>İş Birliği Yapılacak Birim(ler)</b>	
<b>Stratejiler</b>	<p><b>S2.2.1</b> Okulda eğitim koçluğu sistemi kurularak öğrencilerin eksikleri tespit edilecek ve bu eksiklerin giderilmesi için birey bazlı planlamaların veli ile iş birliğinde yapılması sağlanacaktır.</p> <p><b>S2.2.2</b> Sınıf rehber öğretmen ve okul rehber öğretmen arasındaki çalışma iş birliği güçlendirilerek sağlıklı ruh yapısına sahip, kendisini keşfetmeyi öğrenmiş mutlu bireyler yetiştirmeyi sağlamak amacıyla etkinlikler/uygulamalar gerçekleştirilecektir.</p> <p><b>S2.2.3</b> Rehberlik faaliyetlerinin önemi ile ilgili öğretmenlere yönelik farkındalık faaliyetleri geliştirilecektir.</p> <p><b>S2.2.4</b> Öğrencilerin yaş dönem özellikleri, bu dönemde karşılaşılabilecek sorunlar ve bu sorunlarla baş etme, öğrenci-veli sağlıklı iletişim kurma yöntemleriyle ilgili velilere yönelik etkinlikler düzenlenerek velilerin eğitim süreçlerinde yer alması sağlanacaktır.</p> <p><b>S2.2.5</b> Alanlarında başarı sağlamış bireylerle birlikte kariyer günleri düzenlenerek öğrencilerin motivasyonlarının artırılması sağlanacaktır.</p>
<b>Riskler</b>	<ul style="list-style-type: none"> <li>• Bireysel görüşmelerin zaman yönünden aşırı maliyetli olması.</li> <li>• Öğrencilerin bireysel görüşmeyi derste kaçmak için bir bahane olarak görmesi.</li> <li>• Veli görüşmelerinde randevu sisteminin oluşturulmasının zor olması.</li> <li>• Krize müdahale vakit aldığından önleyici çalışmalara yeterli zamanın</li> </ul>
<b>Maliyet Tahmini</b>	2000 TL
<b>Tespitler</b>	<ul style="list-style-type: none"> <li>• Öğrencilerin bireysel görüşmeye dayalı psikolojik danışma ihtiyacının olması.</li> <li>• Öğrencilerin rehberlik servisinin disiplin ve davranış sorunlarıyla ilgilendiği algısı olduğu için öğrencilerin rehberlik servisine karşı önyargının olması.</li> </ul>
<b>İhtiyaçlar</b>	<ul style="list-style-type: none"> <li>• Rehberlik hizmetlerinin sunumuna yönelik dijital içeriklerin hazırlanması</li> <li>• Rehberlik servisinin randevu sisteminin öğrenci, veli ve öğretmenler tarafında bilinmesi ve bu sisteme uyması.</li> </ul>

<b>Amaç3</b>	Öğrencileri ilgi, yetenek ve akademik becerileri doğrultusunda üst öğretime hazırlanması, yaratıcı, yenilikçi, girişimci, üretken, medeniyet ve kalkınmaya destek veren, ekonomiye değer katan bireyler olarak yetiştirilmesi sağlanacaktır						
<b>Hedef31</b>	Öğrencilerin genel derslerdeki başarı ortalamaları artırılabacaktır.						
<b>Amacın İlgili Olduğu Program/Alt Program Adı</b>	<b>ORTAÖĞRETİM</b>						
<b>Amacın İlişkili Olduğu Alt Program Hedefi</b>	<b>Eğitim ve Öğretimin Kalitesi</b>						
<b>Performans Göstergeleri</b>	<b>Hedefe Etkisi (%)</b>	<b>Plan Dönemi Başlangıç Değeri</b>	<b>2024</b>	<b>2025</b>	<b>2026</b>	<b>2027</b>	<b>2028</b>
PG3.1.1. Matematik dersi not ortalaması	20	60,06	60,06	76,05	76,55	77,05	77,55
PG3.1.2. Türkçe dersi not ortalaması	20	71,02	71,02	75,16	80,41	84,66	89,91
PG3.1.3. Sosyal bilimler alan dersleri (Tarih-Coğrafya) not ortalaması	20	65,53	65,53	70,73	75,93	80,13	85,33
PG3.1.4. Fen bilimleri alan dersleri (Fizik-Kimya-Biyoloji) not ortalaması	20	52,69	52,69	57,29	65,59	70,89	75,19
PG3.1.5. Yabancı dil dersleri not ortalaması	20	82,82	82,82	85,22	90,42	90,62	90,82

<b>Sorumlu Birim</b>	Ortaöğretim Genel Müdürlüğü
<b>İş Birliği Yapılacak Birim(ler)</b>	
<b>Stratejiler</b>	<p><b>S3.1.1.</b> Öğrencilerin genel derslerdeki kazanım eksiklikleri tespit edilerek destekleme ve yetiştirme kurslarıyla akademik yeterliklerinin artırılması sağlanacaktır.</p> <p><b>S3.1.2.</b> Her bir öğrencinin hazırbulunuşluk seviyesine uygun en az bir olimpiyat, proje ve etkinliğe katılması sağlanacaktır.</p> <p><b>S3.1.3.</b> Okulda düzenlenen münazara, panel vb. etkinlikler vasıtasıyla öğrencilerin dili kullanma ve kendilerini ifade etme becerileri geliştirilecektir.</p> <p><b>S3.1.4.</b> Bakanlığın hazırladığı dijital platformlar aracılığıyla öğrencilerin tamamlayıcı ve destekleyici eğitim almaları sağlanacaktır.</p> <p><b>S3.1.5.</b> Öğrenci başarı ve eksiklerini görebilmek için satın alınacak özel programlarla öğrencinin takip edilmesi.</p>
<b>Riskler</b>	<ul style="list-style-type: none"><li>• Havaların ısınmasıyla öğrencilerin derse olan ilgilerinin azalması.</li><li>• Sosyal faaliyetlere öğretmen ve öğrencilerin yeterince önem vermemesi</li></ul>
<b>Maliyet Tahmini</b>	10.000TL
<b>Tespitler</b>	<ul style="list-style-type: none"><li>• Velilerin çocukların sosyo-bilişsel ve duygusal gelişimlerine yönelik farkındalık düzeylerinin düşük olması</li><li>• Toplumda kitap okuma, spor yapma, sanatsal ve kültürel faaliyetlerde bulunma alışkanlığının yetersiz düzeyde olması</li></ul>
<b>İhtiyaçlar</b>	<ul style="list-style-type: none"><li>• Gelir düzeyi düşük olan öğrencilerin tespit edilmesi ve temel ihtiyaçlarının, eğitim ihtiyaçlarının karşılanmasını yönelik çalışmalar yapılabilir.</li><li>• Gelir düzeyi düşük olan öğrencilerin tespit edilmesi ve temel ihtiyaçlarının, eğitim ihtiyaçlarının karşılanmasını yönelik çalışmaların yapılması</li></ul>

<b>Amaç 3</b>	Öğrencileri ilgi, yetenek ve akademik becerileri doğrultusunda üst öğretime hazırlanması, yaratıcı, yenilikçi, girişimci, üretken, medeniyet ve kalkınmaya destek veren, ekonomiye değer katan bireyler olarak yetiştirilmesi sağlanacaktır						
<b>Hedef 3.2</b>	İlgi, beceri ve yetenekleriyle orantılı bir şekilde üst öğrenime yerleşen veya istihdama daha hazır hale gelen öğrenci sayısı artırılabacaktır.						
<b>Amacın İlgili Olduğu Program/Alt Program Adı</b>	<b>ORTAÖĞRETİM</b>						
<b>Amacın İlişkili Olduğu Alt Program Hedefi</b>	<b>Eğitim ve Öğretimin Kalitesi</b>						
<b>Performans Göstergeleri</b>	<b>Hedefe Etkisi (%)</b>	<b>Plan Dönemi Başlangıç Değeri</b>	<b>2024</b>	<b>2025</b>	<b>2026</b>	<b>2027</b>	<b>2028</b>
PG3.2.1. Bir üst öğrenime yerleşen öğrenci oranı	20	56,94	57	58	59	60	61
PG3.2.2. Önlisans programlarına yerleşen öğrenci oranı	20	13,33	17,50	22	30	35	40
PG3.2.3. Üst öğretim kurumlarının tanıtılmasına dair yapılan etkinlik sayısı	20	3	4	5	6	7	8
PG3.2.4 Kariyer günleri faaliyetlerinde ulaşılan meslek sayısı	20	2	4	5	6	7	8
PG 2.2.5 Yüksek Öğretim Kurumları Sınavlarında (AYT) ilk 10000 'de yer alan öğrenci sayısı	20	0	0	1	2	3	4



<b>Sorumlu Birim</b>	Ortaöğretim Genel Müdürlüğü
<b>İş Birliği Yapılacak Birim(ler)</b>	
<b>Stratejiler</b>	<p><b>S3.2.1.</b> Destekleme ve yetiştirme kurslarıyla öğrencilerin genel derslerdeki yeterlilikleri desteklenecektir.</p> <p><b>S3.2.2.</b> Öğrencilere yönelik yüz yüze eğitime destek olmak üzere uzaktan eğitim imkânları oluşturulacaktır.</p> <p><b>S3.2.3.</b> Öğrencileri ilgi, yetenek ve ihtiyaçları doğrultusunda bir üst öğrenim programına hazırlayacak mesleki ve eğitsel rehberlik faaliyetleri yürütülecektir.</p> <p><b>S3.2.4.</b> Üniversitelerle iş birliği yaparak öğrencilerimizin yükseköğretimi tanımalarını, üniversitelerin imkanlarından yararlanabilmeleri ve mesleki girişimcilik farkındalıklarının artırılması sağlanacaktır.</p> <p><b>S3.2.5.</b> Alanlarında başarı sağlamış bireylerle birlikte kariyer günleri düzenlenerek öğrencilerin motivasyonlarının artırılması sağlanacaktır.</p>
<b>Riskler</b>	<ul style="list-style-type: none"> <li>• 12. Sınıf öğrencileri tarafından üniversite gezileri, kariyer günleri ve rehberlik seminerlerinin vakit kaybı olarak görülmesi ve katılmak istememeleri.</li> <li>• Havaların ısınmasıyla öğrencilerin derse olan ilgilerinin azalması.</li> </ul>
<b>Maliyet Tahmini</b>	5.000TL
<b>Tespitler</b>	<ul style="list-style-type: none"> <li>• Sosyal faaliyetlere öğretmen ve öğrencilerin yeterince önem vermemesi</li> <li>• Okul atmosferinde sınav kaygısının yüksek olması.</li> </ul>
<b>İhtiyaçlar</b>	<ul style="list-style-type: none"> <li>• Motivasyon, sınav kaygısı, zaman yönetimi konularında öğrencilerin sık sık bilinçlendirilmesi.</li> <li>• Kariyer günlerinde gelecek meslek elemanlarının işinin ehli ve öğrencilerin ilgisini çekecek şekilde seçilmesi.</li> </ul>

## 8. MALİYETLENDİRME

**Tablo 22:** Amaç ve Hedef Maliyetleri

AMAÇ VE HEDEF NO	2024	2025	2026
HEDEF 1.1	5.000	8.000	11.200
HEDEF 1.2	9.000	14.400	20.160
HEDEF 2.1	2.000	3.200	4.480
HEDEF 2.2	4.000	6.400	8.960
HEDEF 3.1	10.000	16.000	22.400
HEDEF 3.2	5.000	8.000	11.200
<b>GENEL TOPLAM</b>	<b>35.000</b>	<b>56.000</b>	<b>78.400</b>

**Tablo 23:** Kaynak Tablosu

AMAÇ VE HEDEF NO	2027	2028	TOPLAM MALİYET
HEDEF 1.1	14.560	17.472	56.232
HEDEF 1.2	26.208	31.449	101.217
HEDEF 2.1	5.824	6.989	22.493
HEDEF 2.2	11.646	13.977	44.983
HEDEF 3.1	29.120	34.944	112.464
HEDEF 3.2	14.560	17.472	56.232
<b>GENEL TOPLAM</b>	<b>101.920</b>	<b>122.304</b>	<b>393.624</b>

Kaynak Tablosu	2024	2025	2026	2027	2028	Toplam
Genel Bütçe	120.00 0	192.00 0	268.80 0	349.44 0	419,32 8	930.659
Valilikler ve Belediyelerin Katkısı	-	-	-	-	-	-
Diğer (Okul Aile Birlikleri)	15.000	24.000	33.600	43.680	52.416	168.696
<b>TOPLAM</b>	135.00 0	216.00 0	302.40 0	393.12 0	471.74 4	1.518.264

## 9. İZLEME VE DEĞERLENDİRME

Okulumuz Stratejik Planı izleme ve değerlendirme çalışmalarında 5 yıllık Stratejik Planın izlenmesi ve 1 yıllık gelişim planının izlenmesi olarak ikili bir ayrıma gidilecektir.

Stratejik planın izlenmesinde 6 aylık dönemlerde izleme yapılacak denetim birimleri, il ve ilçe millî eğitim müdürlüğü ve Bakanlık denetim ve kontrollerine hazır halde tutulacaktır.

Yıllık planın uygulanmasında yürütme ekipleri ve eylem sorumlularıyla aylık ilerleme toplantıları yapılacaktır. Toplantıda bir önceki ayda yapılanlar ve bir sonraki ayda yapılacaklar görüşülüp karara bağlanacaktır.

## 10. PERFORMANS GÖSTERGELERİ

**Tablo 24:** Hedef ve Strateji Sorumlulukları

<b>Amaç 1: Çağın ihtiyaç duyduğu bilgi, beceri ve yetkinlikleri kazandıran, teknolojiyi üreten, tarih bilinci ve bilim aracılığıyla geleceği kurgulayan, nitelikli insan kaynağı yetiştiren, ekonomiye katkı sunan, değerleriyle bireyi hayata hazır kılan, empati ve nezaket kazandıran bir ortaöğretim yapısı ile öğrenciler yetiştirmek.</b>	
<b>Hedef</b>	<b>Stratejiler</b>
<b>Hedef 1.1:</b> Öğrencilerin yetkinliklerini ve niteliklerini geliştirmeye yönelik bireysel özellikleri de dikkate alınarak yapılacak çalışmalarla devamsızlık ve sınıf tekrarları azaltılacak ve eğitime katılımları artırılacaktır.	<b>S1.1.1.</b> Öğrencilerin devamsızlık nedenleri belirlenecek, öğrenci ve veli iş birliğiyle bu nedenleri ortadan kaldırmaya yönelik çalışmalar yürütülecektir. <b>S1.1.2</b> Öğrenci devamsızlığının olumsuz etkilerini azaltmaya yönelik eksik kazanımların giderilmesi amacıyla sosyal etkinlikler, uzaktan öğrenme olanaklarına ilişkin farkındalık çalışmaları gibi telafi tedbirleri alınacaktır. <b>S1.1.3</b> Okula aidiyeti artırmak amacıyla diğer kurumlarla iş birliği yapılarak ortamının öğrencilerin akademik, sosyal, kültürel, sanatsal ve sportif faaliyetlere katılımı sağlanacaktır. <b>S1.1.4</b> Öğrencilerin örgün eğitimden ayrılma nedenleri araştırılıp okul kaynaklı nedenlerin ortadan kaldırılmasına yönelik tedbirler alınacaktır.

**Hedef 1.2:** Ortaöğretim sistemi, öğrencilere değişen dünyanın gerektirdiği başta okuma kültürü olmak üzere bilgi, beceri, yetkinlik ve yeterlilikleri kazandıran bir yapıya kavuşturulacaktır.

**S1.2.1** Bakanlık tarafından hazırlanacak yeni bütüncül ortaöğretim öğretim programları takip edilecek ve uygulanması sağlanacaktır.

**S1.2.2** Eğitim süreçleri; öğrencilerin millî, manevî ve evrensel değerleri tutum ve davranışa dönüştürebilecekleri bir anlayışla güçlendirilecek, okuma kültürünü desteklemeye yönelik çalışmalar yürütülecektir.

**S1.2.3** Eğitim ve öğretim süreçlerinin geliştirilmesi amacıyla nitelik ve başarılarının izlenmesi ve iyileştirilmesine yönelik çalışmalar yapılacaktır.

**S1.2.4** Üniversite sınavına yönelik akademik ve rehberlik çalışmalarına öncelik verilecektir.

**Amaç 2:** Farklılıkları dikkate alan bir özel eğitim ve rehberlik anlayışıyla öğrencilerin, eğitim ve yaşam süreçlerindeki potansiyellerini en üst düzeye çıkaracak ve özel gereksinimli bireylerin toplumla bütünleşmelerini sağlayacak bilgi ve beceriler ile ilgi ve yetenekleri doğrultusunda gelişimlerini destekleyecek fiziki, beşerî ve teknolojik imkânları artırmak.

Hedef	Stratejiler
<b>Hedef 2.1:</b> Akademik, sosyal, duygusal ve mesleki gelişim alanlarında sunulan rehberlik hizmetleri desteklenecektir.	<p><b>S-2.1.1</b> Öğretmenlerin bağımlılıkla mücadele programlarını uygulama konusundaki yetkinliklerinin artırılması ve öğrencilerin bağımlılıkla mücadele bilinçlerinin geliştirilmesi amacıyla eğitimler düzenlenecektir.</p> <p><b>S-2.1.2</b> Rehberlik ve psikolojik danışma hizmetlerinin yaygınlığı ve ulaşılabilirliğini artırmak amacıyla öğrencilerin kişisel verilerine ilişkin dijital veri güvenliği hususu dikkate alınarak hizmetlerin dijitalleştirilmesi sağlanacaktır.</p> <p><b>S-2.1.3</b> Gelişimsel, önleyici ve iyileştirici psikososyal destek çalışmaları kapsamında öğrencilere yönelik düzenlenen eğitimler yaygınlaştırılacaktır.</p> <p><b>S-2.1.4</b> Öğrenci, öğretmen ve velilerde farkındalık oluşturmak için bağımlılıkla mücadele, akran zorbalığı, siber zorbalık, sağlıklı beslenme ve obezite, hijyen, bulaşıcı hastalıklar ve gıda güvenliği gibi konularda alan uzmanları ile iş birliğinde eğitimler düzenlenecektir.</p>

<p><b>Hedef 22:</b> Öğrencilerin akademik ve yaşam becerileri geliştirilmesi için rehberlik faaliyetleri güçlendirilecektir.</p>	<p><b>S2.2.1</b> Okulda eğitim koçluğu sistemi kurularak öğrencilerin eksikleri tespit edilecek ve bu eksiklerin giderilmesi için birey bazlı planlamaların veli ile iş birliğinde yapılması sağlanacaktır.</p> <p><b>S2.2.2</b> Sınıf rehber öğretmen ve okul rehber öğretmen arasındaki çalışma iş birliği güçlendirilerek sağlıklı ruh yapısına sahip, kendisini keşfetmeyi öğrenmiş mutlu bireyler yetiştirmeyi sağlamak amacıyla etkinlikler/uygulamalar gerçekleştirilecektir.</p> <p><b>S2.2.3</b> Rehberlik faaliyetlerinin önemi ile ilgili öğretmenlere yönelik farkındalık faaliyetleri geliştirilecektir.</p> <p><b>S2.2.4</b> Öğrencilerin yaş dönem özellikleri, bu dönemde karşılaşılabilecek sorunlar ve bu sorunlarla baş etme, öğrenci-veli sağlıklı iletişim kurma yöntemleriyle ilgili velilere yönelik etkinlikler düzenlenerek velilerin eğitim süreçlerinde yer alması sağlanacaktır.</p> <p><b>S2.2.5</b> Alanlarında başarı sağlamış bireylerle birlikte kariyer günleri düzenlenerek öğrencilerin motivasyonlarının artırılması sağlanacaktır.</p>
--	--

<b>Amaç 3: Öğrencileri ilgi, yetenek ve akademik becerileri doğrultusunda üst öğretime hazırlanması, yaratıcı, yenilikçi, girişimci, üretken, medeniyet ve kalkınmaya destek veren, ekonomiye değer katan bireyler olarak yetiştirilmesi sağlanacaktır</b>	
Hedef	Stratejiler
<p><b>Hedef 3.1:</b> Öğrencilerin genel derslerdeki başarı ortalamaları artırılabilecektir.</p>	<p><b>S3.1.1.</b> Öğrencilerin genel derslerdeki kazanım eksiklikleri tespit edilerek destekleme ve yetiştirme kurslarıyla akademik yeterliklerinin artırılması sağlanacaktır.</p> <p><b>S3.1.2.</b> Her bir öğrencinin hazırbulunuşluk seviyesine uygun en az bir olimpiyat, proje ve etkinliğe katılması sağlanacaktır.</p> <p><b>S3.1.3.</b> Okulda düzenlenen münazara, panel vb. etkinlikler vasıtasıyla öğrencilerin dili kullanma ve kendilerini ifade etme becerileri geliştirilecektir.</p> <p><b>S3.1.4.</b> Bakanlığın hazırladığı dijital platformlar aracılığıyla öğrencilerin tamamlayıcı ve destekleyici eğitim almaları sağlanacaktır.</p> <p><b>S3.1.5.</b> Öğrenci başarı ve eksiklerini görebilmek için satın alınacak özel programlarla öğrencinin takip edilmesi.</p>

**Hedef 32:**

İlgi, beceri ve yetenekleriyle orantılı bir şekilde üst öğrenime yerleşen veya istihdama daha hazır hale gelen öğrenci sayısı artırılabacaktır..

**S3.2.1.** Destekleme ve yetiştirme kurslarıyla öğrencilerin genel derslerdeki yeterlilikleri desteklenecektir.

**S3.2.2.** Öğrencilere yönelik yüz yüze eğitime destek olmak üzere uzaktan eğitim imkânları oluşturulacaktır.

**S3.2.3.** Öğrencileri ilgi, yetenek ve ihtiyaçları doğrultusunda bir üst öğrenim programına hazırlayacak mesleki ve eğitsel rehberlik faaliyetleri yürütülecektir.

**S3.2.4.** Üniversitelerle iş birliği yaparak öğrencilerimizin yükseköğretimi tanımlarını, üniversitelerin imkanlarından yararlanabilmeleri ve mesleki girişimcilik farkındalıklarının artırılması sağlanacaktır.

**S3.2.5.** Alanlarında başarı sağlamış bireylerle birlikte kariyer günleri düzenlenerek öğrencilerin motivasyonlarının artırılması sağlanacaktır.

**Tablo 28.** Performans Göstergesi Sorumlulukları

AMAÇ 1 HEDEFLERİNE İLİŞKİN PERFORMANS GÖSTERGELERİ		
Hedef No	PG No	Performans Göstergesi
Hedef 1.1	PG 1.1.1	Ortaöğretimde 20 gün ve üzeri devamsız öğrenci oranı (%) (Özürlü ve Özürsüz)
	PG 1.1.2	Ortaöğretimde en az bir sosyal etkinliğe katılan öğrenci oranı (%)
	PG 1.1.3	Bir eğitim ve öğretim yılında örgün eğitimden ayrılan ve nakil olan öğrenci oranı (%)
Hedef 1.2	PG 1.2.1	Genel ortaöğretimde öğrencilerin yılsonu başarı puan ortalaması
	PG 1.2.2	Bir eğitim ve öğretim yılında bilimsel, sosyal, kültürel, sanatsal ve sportif alanlarda kurum içi ve kurum dışı faaliyete katılan öğrenci oranı (%)
	PG 1.2.3	Genel ortaöğretim son sınıf düzeyinde yükseköğretime yerleşen öğrenci oranı (%)
	PG 1.2.4	Öğrenci başına okunan kitap sayısı



AMAÇ 2 HEDEFLERİNE İLİŞKİN PERFORMANS GÖSTERGELERİ		
Hedef No	PG No	Performans Göstergesi
Hedef 2.1	PG 2.1.1	Bağımlılıkla mücadele amacıyla yapılan etkinlik sayısı
	PG 2.1.2	Rehberlik ve psikolojik danışma servislerinde kullanılmak üzere dijital platformlarda paylaşılan içerik sayısı
	PG 2.1.3	Bağımlılıkla mücadele amacıyla yapılan bireysel görüşülen kişi sayısı
	PG-2.1.4	Sağlıklı beslenme ve obezite ile ilgili konularda verilen eğitim alan (Öğreci-Öğretmen-Veli) sayısı
Hedef 2.2	PG 2.2.1	Yapılan öğrenci görüşme oranı
	PG 2.2.2	Yapılan veli görüşme sayısı
	PG 2.2.3	Rehberlik Servisi tarafından yapılan seminer sayısı
	PG-2.2.4	Öğretmen görüşme sayısı

**AMAÇ 1 HEDEFLERİNE İLİŞKİN PERFORMANS GÖSTERGELERİ**

Hedef No	PG No	Performans Göstergesi
<b>Hedef 3.1</b>	PG 3.1.1	Matematik dersi not ortalaması
	PG 3.1.2	Türkçe dersi not ortalaması
	PG 3.1.3	Sosyal bilimler alan dersleri (Tarih-Coğrafya) not ortalaması
	PG 3.1.4	Fen bilimleri alan dersleri (Fizik-Kimya-Biyoloji) not ortalaması
	PG 3.1.5	Yabancı dil dersleri not ortalaması
<b>Hedef 3.2</b>	PG 3.2.1	Bir üst öğrenime yerleşen öğrenci oranı (%)
	PG 3.2.2	Önlisans programlarına yerleşen öğrenci oranı (%)
	PG 3.2.3	Üst öğretim kurumlarının tanıtılmasına dair yapılan etkinlik sayısı
	PG 3.2.3	Kariyer günleri faaliyetlerinde ulaşılan meslek sayısı
	PG 3.2.3	Yüksek Öğretim Kurumları Sınavlarında (AYT) ilk 10000 'de yer alan öğrenci sayısı

## STRATEJİK PLAN ÜST KURULU İMZA SİRKÜSÜ

SIRA NO	ADI SOYADI	GÖREVİ	İMZA
1	Eyyüp MİNEN	OKUL MÜDÜRÜ	
2	Şems TEKE	MÜDÜR YARDIMCISI	
3	Mustafa ÇELEN	ÖĞRETMEN	
4	Abdullah KARADUMAN	OKUL AİLE BİRLİĞİ BAŞKANI	
5	Abdullah KAMALI	OKUL AİLE BİRLİĞİ YÖNETİM KURULU ÜYESİ	